

ESS coopération Solidarité  
insertion EXPÉRIMENTATION RÉSEAU  
EMPLOI entrepreneuriat mobilisation  
proximité  
TZCLD **ENTRAIDE**  
ENGAGEMENT SIAE projets  
*Alimentation solidaire* INNOVATION

# RAPPORT D'ACTIVITÉ 2022



capée  
Réseau d'initiatives

# ÉDITO

« Faire vivre le réseau Capée nous demande une énergie considérable tout au long de l'année. Cette énergie est récompensée par les réponses économiques et sociales efficaces qui sont apportées aux habitants de Grand Poitiers, notamment les plus précaires.

J'ai l'honneur et le plaisir de présider notre association depuis 2021 et d'apporter une petite part de l'énergie nécessaire à la mise en synergie des structures de l'insertion, de la solidarité et de l'emploi.

L'année 2022 a été marquée par de belles avancées :

- Montée en puissance de la démarche Territoires Zéro Chômeur de Longue Durée sur plusieurs territoires de Grand Poitiers. L'habilitation de la ville de Poitiers vient récompenser 5 années d'engagement. Deux Entreprises à But d'Emploi ont été créées. Jaunay-Marigny/Dissay et Migné-Auxances se sont également engagés pour éradiquer le chômage de longue durée sur leur territoire.

- L'expérimentation du Comité des Activités Sociales Sportives et Culturelles (CASSC) s'est poursuivie et a pris de l'ampleur en 2022. 10 Structures d'Insertion de Grand Poitiers adhèrent au projet. Les salariés de ces entreprises peuvent ainsi accéder plus facilement aux vacances, aux loisirs, au sport et à la culture.

- La mission Santé-Emploi s'est intensifiée avec une convention pluriannuelle de l'Agence Régionale de Santé et la création d'un deuxième poste en janvier 2023.

- Un changement d'échelle de la mission Alimentation solidaire : le travail d'accompagnement DLA avec l'implication des épiceries du réseau a été mené sur le 1<sup>er</sup> semestre. Il préconise la mise en place de 2,5 postes (au lieu d'un poste jusqu'ici) pour répondre aux besoins du territoire à l'échelle du PAT (projet alimentation territorial).

- Développement de l'offre d'insertion des Structures d'Insertion par l'Activité Economique (SIAE) sur le territoire : création d'un nouveau chantier d'insertion en maraîchage, La ferme Emmaüs à Lusignan pour des personnes sous main de justice ; développement de VMS avec la création d'une activité de recyclage des portes et fenêtres ; lancement d'une conciergerie avec Inersud... Malgré la baisse du chômage, une frange de la population reste en marge de l'emploi. Plus de 1400 personnes bénéficient d'un contrat de travail au sein des SIAE du territoire.

- La mission d'Ingénierie de Formations Mutualisées est un outil incontournable pour la montée en compétences des salariés des SIAE. En 2022, on note un développement de 20 % d'actions de formation. Les SIAE font preuve d'un gros investissement afin d'adapter les plannings de leurs équipes de production, en fonction des absences dues aux formations.

- Concernant la mission entrepreneuriat, en 2022, Capée a accompagné 215 porteurs de projet. 70 d'entre eux ont créé leur entreprise. À travers le dispositif CitésLab, ce sont 64 porteurs de projet issus des Territoires Politique de la Ville qui ont pu bénéficier de l'accompagnement de Capée.

Cette courte liste ne résume pas la richesse des actions et l'important travail de celles et ceux qui y ont contribué. Les salariés, membres, bénévoles, bénéficiaires, en font la plus grande part, ils en sont l'énergie principale. Qu'ils en soient grandement remerciés ! »

**SAMUEL BONNEAU**  
Président de Capée

## SOMMAIRE

### 3 • NOS ADHÉRENTS

### 4 • NOTRE ÉQUIPE

### 5 • LA GOUVERNANCE

### 7 • NOS ACTIONS

8 • Animation et développement du réseau des SIAE

12 • Formations mutualisées dans les Structures d'Insertion

16 • Mission Santé - Emploi

20 • Comité des Activités Sportives, Sociales et Culturelles inter-SIAE

23 • Accompagner les créations et reprises d'entreprises

28 • Mission Alimentation Solidaire

33 • Territoires Zéro Chômeur de Longue Durée

### 40 • ANALYSE FINANCIÈRE

### 43 • ORIENTATIONS

### 46 • ANNEXES

# NOS ADHÉRENTS

## 21 STRUCTURES D'INSERTION PAR L'ACTIVITÉ ÉCONOMIQUE



## 9 ÉPICERIES SOCIALES ET SOLIDAIRES



## 9 STRUCTURES DE L'ESS



## 4 PERSONNES QUALIFIÉES

autour de l'emploi, la recherche et la formation



## 1 PERSONNE PHYSIQUE



Jean-Paul OUI

# NOTRE ÉQUIPE

au 31.12.2022

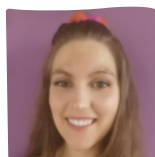


**Jean-François HÉRAULT**  
Directeur

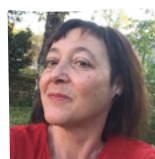
## PÔLE INSERTION PAR L'ACTIVITÉ ÉCONOMIQUE (IAE)



**Romain POINTECOUTEAU**  
Responsable de Pôle  
Chargé de projet  
Formations mutualisées



**Adeline MERCIER**  
Chargée de projet  
et d'animation CASSC



**Patricia BARDIN**  
Chargée de projet  
Santé-Emploi



**Florie GAUTHIER**  
Chargée de projet  
Santé-Emploi

## PÔLE ENTREPRENEURIAT



**Jean-Charles GUILLON**  
Responsable de Pôle  
Conseiller en création d'entreprise

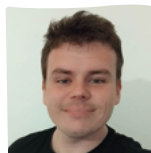


**Eléna ROUX**  
Conseillère en création d'entreprise  
Chargée de projet Citéslab

## PÔLE ALIMENTATION SOLIDAIRE



**Clémence PONT**  
Responsable de Pôle  
Coordinatrice territoriale  
alimentation solidaire



**Hugo GIRAUD**  
Chargé de gestion et de développement  
des approvisionnements

## PROJET "TERRITOIRES ZÉRO CHÔMEUR DE LONGUE DURÉE"



**Dalida KHACHAN**  
Responsable de Pôle  
Chargée de Projets TZCLD Grand Poitiers



**Loïc ARNAUD**  
Chargé de développement TZCLD  
Territoires de Jaunay-Marigny/Dissay  
et de Migné-Auxances

## FONCTIONS TRANSVERSALES



**Magali LUSSAT**  
Assistante de Direction



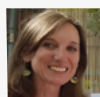
**Louise PETIT**  
Chargée de communication



**Sébastien TESSIER**  
Comptable (via le GESG)

Stagiaire : Clara Barthelemy-Olivier, étudiante en Master Ergonomie et Psychologie du travail - Accueillie pour l'actualisation du DUERP

## ILS ONT AUSSI CONTRIBUÉ À CAPÉE EN 2022 - MERCI À EUX !



**Danièle TISSERAND**  
Animatrice CASSC  
Départ en février 2022



**Emilie MÉTIVIER**  
Chargée de développement  
Départ en mai 2022



**Dian DIALLO**  
Chargé de projet Citéslab  
Départ en septembre 2022



**Jean-Marie CAILLÈRE**  
Chargé de développement TZCLD  
Départ en décembre 2022

# LA GOUVERNANCE

## MEMBRES DU CONSEIL D'ADMINISTRATION

### COLLÈGE DES STRUCTURES D'INSERTION PAR L'ACTIVITÉ ÉCONOMIQUE

Rémy **CORDIER** - L'ENVOI  
Pierre **NEBOUT** - CAP VERT  
Patrice **DECHARTE** - CAP VERT  
Christian **MICHOT** - POURQUOI PAS LA RUCHE  
Olivier **JEANCLAUDE** - POURQUOI PAS LA RUCHE  
Benjamin **BOISSEAU** - SATE86  
Guillaume **SCHNAPPER** - SATE86  
Dominique **BALAS** - SATE 86  
Joan **FREY** - CROIX ROUGE INSERTION  
Frédérique **RISPOLI** - HARPE

### COLLÈGE DES STRUCTURES DE L'ESS

Virginie **CHARRON** - ACEASCOPI  
Cyrille **GALLION** - CIF-SP  
Claudie **AURIAULT** - CIF-SP  
Cyril **ROUSSEAU** - LE POIS  
Samuel **BONNEAU** - RÉSIDENCE KENNEDY  
Marie-Dominique **FAUCONNET** - CROIX ROUGE  
Jean-François **POUPARD** - CROIX ROUGE

### COLLÈGE DES PERSONNES QUALIFIÉES

Christophe **DUCREAU** - VIADUC  
Eric **ROUSSEAU** - CEZAM  
Danick **CORMIER** - INDIGO  
Martine **ROQUES** - UNIVERSITÉ DE POITIERS

### COLLÈGE DES ÉPICERIES SOCIALES ET SOLIDAIRES

Marcel **BELL** - ÉPICERIE ARC-EN-CIEL  
Gloria **IMBERT** - ÉPICERIE ARC-EN-CIEL  
Gilles **COINTEPAS** - CAP SUD  
Chloé **PUYGRENIER** - CAP SUD  
Abdelkader **BOUKEZOULA** - CAP SUD  
Bérénice **PAIN** - CCAS MIGNÉ-AUXANCES  
Agnès **NOSENT** - CCAS MIGNÉ-AUXANCES  
Yohann **GUITTON** - LA BLAISERIE  
Olivier **MOREL** - LA BLAISERIE  
Bernard **GUILLOTEAU** - L'EVEIL  
Valerie **PREVOST** - L'EVEIL  
François **FUCHS** - MAISON DES PROJETS  
Romane **BOUCHET** - MAISON DES PROJETS

### COLLÈGE DES SALARIÉS

Romain **POINTECOUTEAU**  
Louise **PETIT**



## MEMBRES DU BUREAU

Samuel **BONNEAU** - Président  
Patrice **DECHARTE** - Trésorier  
Danick **CORMIER** - Vice-Président (Entrepreneuriat)  
Bernard **GUILLOTEAU** - Vice-Président (Alimentation)  
Cyril **ROUSSEAU** - Vice-Président (ESS)  
Dominique **BALAS** - Vice-Président (Projet CASSC)  
Rémy **CORDIER** - Administrateur



EN 2022 :  
4 réunions de Conseil d'Administration  
11 réunions de Bureau

# PARTICIPATION AU SEIN D'INSTANCES DE CONCERTATION

## PROJET DE LA CASERNE

Collectif ESS resserré autour du projet de la Caserne. La ville de Poitiers souhaite faire de ce site un lieu ressource pour des projets d'innovation sociale. Des projets d'hébergement, de restauration, de labo d'activité autour du réemploi, d'espace de travail partagé, de location de bureau, d'évènement autour de l'ESS sont envisagés. Une association a été créée pour gérer la phase d'occupation temporaire du site. Cyril Rousseau, administrateur de Capée, représente notre association au sein de la Caserne.



## CAPUI DLA

LeCAPUIDLAestundispositiflocald'Accompagnement. En qualité de tête de réseau d'initiatives autour de l'emploi et l'entraide, Capée, représenté par Jean-François Héroult, participe au comité de pilotage des demandes de DLA sur le département de la Vienne.

## AAP DE L'ESS SUR LE TERRITOIRE DE GRAND POITIERS

Participation de Capée à la cérémonie de clôture de l'appel à projets Territoire de l'Economie Sociale et Solidaire et de l'appel à manifestation d'intérêt Tiers-Lieux 2022 de Grand Poitiers le 10 novembre 2022 à Saint-Sauvant.

## L'INSERTION PAR L'ACTIVITÉ ÉCONOMIQUE (CDIAE)

Instance de pilotage et de consultation sous l'autorité du Préfet en matière d'intervention publique dans le domaine de l'Insertion par l'Activité Économique. Capée est représenté par Jean-François Héroult et Christian Michot. Plusieurs membres du réseau sont aussi impliqués et représentent leur réseau national : Amélie Closse pour Chantier École, Benjamin Boisseau pour COORACE, Karine Staub pour les Régies, Thierry Picaud pour le CNEI.

## SERVICE PUBLIC DE L'INSERTION ET L'EMPLOI

Le Département de la Vienne, en collaboration avec Pôle Emploi, figure parmi les 34 territoires retenus en février 2022, pour expérimenter la mise en œuvre du Service Public de l'Insertion et de l'Emploi (SPIE).

Dans la Vienne le choix a été fait de mettre cette méthode au service d'un public large : les bénéficiaires du Revenu de Solidarité Active, les demandeurs d'emploi de longue durée, les personnes en situation de handicap et les jeunes de 18 à 25 ans. Les objectifs du SPIE reposent notamment sur :

- L'élaboration d'un diagnostic social et professionnel systématique pour aider la personne à élaborer son projet professionnel ;
- Une coordination et un suivi partagé du parcours entre les professionnels de différentes structures qui accompagnent une même personne dans son projet de retour à l'activité afin de garantir un parcours "sans couture" (santé, hébergement, logement, mobilité, formation, emploi) et simplifier les démarches ;
- Un recensement exhaustif des solutions d'insertion dans les champs professionnels et sociaux sur le territoire.

Capée est membre du consortium avec d'autres acteurs associatifs, opérateurs de l'emploi, institutions, organismes de formation, collectivités, partenaires sociaux.



# NOS ACTIONS

Insertion par l'Activité Économique

Entrepreneuriat

Alimentation solidaire

Territoires Zéro Chômeur de Longue Durée



# Animation et développement du réseau des SIAE

TPE-PME, associations ou coopératives de l'Économie Sociale et Solidaire, les Structures d'Insertion par l'Activité Économique (SIAE) apportent des réponses locales, sociales et solidaires au service de l'emploi. Elles sont présentes dans tous les secteurs d'activité. Depuis 30 ans, Capée fédère et anime le réseau des SIAE de Grand Poitiers.

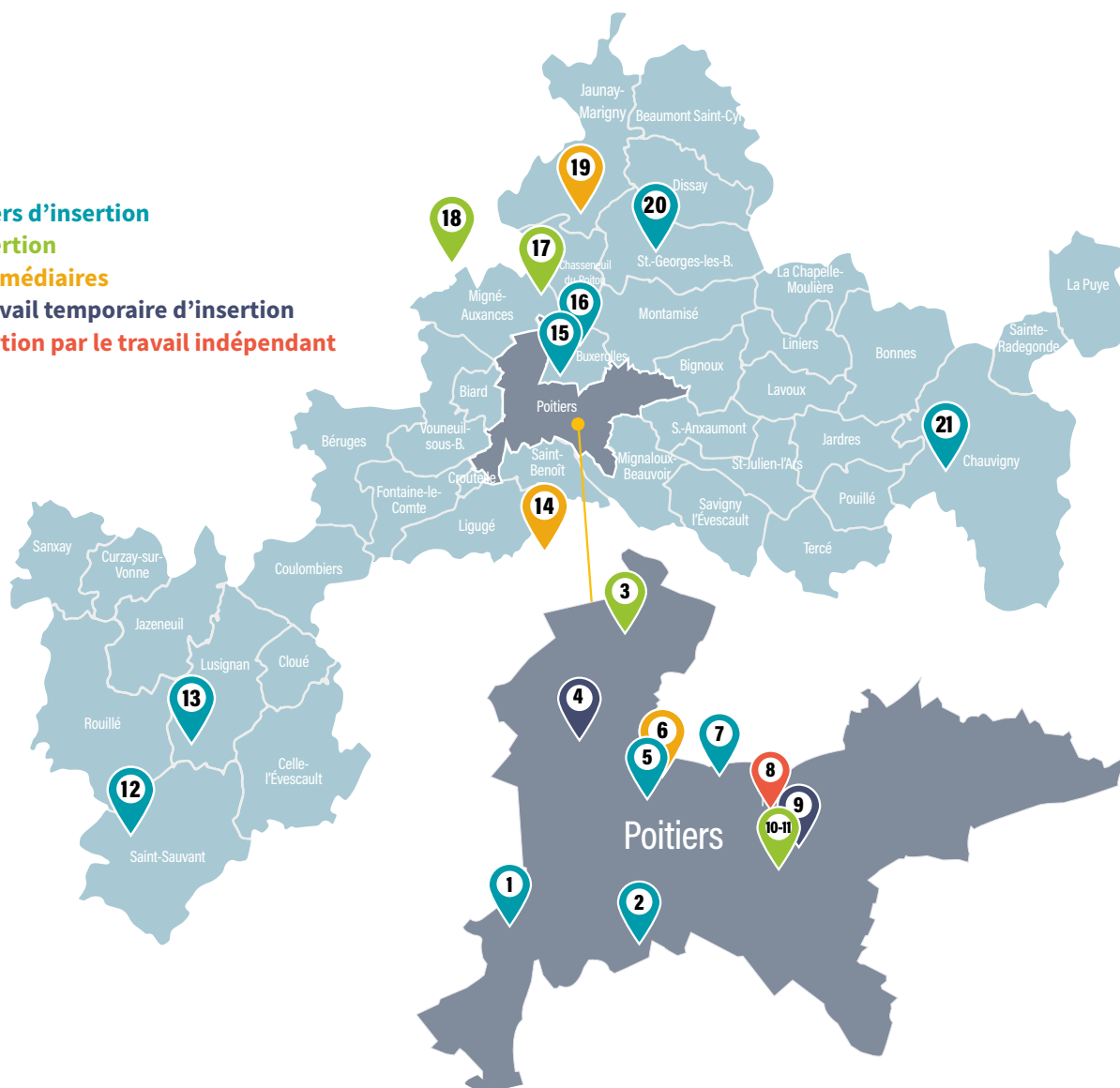
**Ateliers et chantiers d'insertion**

**Entreprises d'insertion**

**Associations intermédiaires**

**Entreprises de travail temporaire d'insertion**

**Entreprise d'insertion par le travail indépendant**



1. Inersud // 2. Pourquoi Pas La Ruche // 3. Suez Rebond Insertion // 4. Actual Insertion Interim // 5. Toit du Monde  
 6. Sate 86 // 7. L'Éveil // 8. Agence pour l'égalité entrepreneuriale // 9. Job'Intérim // 10. Harpe Restaurants  
 11. Harpe Services // 12. S.E.I // 13. La ferme Emmaüs Maisoncelle // 14. L'Envol // 15. Cap Vert  
 16. Croix Rouge Insertion // 17. Eive 86 // 18. Trait d'Union // 19. Appui // 20. Les Jardins de l'Appui // 21. VMS

**L'OFFRE D'INSERTION A PROGRESSÉ DE 13.64 % SUR LE TERRITOIRE DE GRAND POITIERS  
 TOTAL DES POSTES RÉALISÉS : 374,39 ETP**



## SOUTIEN AU PILOTAGE

En 2022, 11 SIAE concernées :

- **POURQUOI PAS LA RUCHE** : suivi de l'avancement TISSÉNA et du projet de cuisine partagée. Appui lors de la vacance de direction et accueil direction intérimaire.
- **EVEIL** : conseil sur l'impact de la mise en œuvre nouveau règlement d'intervention IAE. Étude d'un projet de développement d'un chantier d'insertion épicerie et suivi DLA. Accueil direction intérimaire.
- **HARPE** : participation à l'étude du projet d'ensemblier.
- **FERME EMMAÛS** : présentation du réseau et de l'offre de services ; mise en lien avec différents acteurs du réseau sur l'activité maraîchage.
- **TOIT DU MONDE** : accueil nouvelle direction.
- **APPUI** : conseil sur le poste de développement économique et mise en relation.
- **INSERSUD** : échanges avec la présidence. Appui sur le développement de la structure.
- **CROIX ROUGE INSERTION** : entretien avec le coordinateur technique ; appui au développement de la ressourcerie et sur les besoins de locaux.
- **EIVE 86** : Mise en relation avec Trait d'Union.
- **VMS** : appui sur les besoins de locaux pour développer le deuxième chantier d'insertion de réemploi de portes et fenêtres.
- **CAP VERT** : conseil sur l'accompagnement de projet de garage à vélo



### LA BOUTIQUE ÉPHÉMÈRE DE POITIERS

*Durant tout le mois de juin, Croix Rouge Insertion Valoris, lauréat de l'appel à projets « Boutique éphémère » lancé par la Ville de Poitiers, a occupé un local de vente en plein centre-ville ! L'équipe en magasin, composée de salariés en parcours d'insertion et de salariés permanents, a pu tester ses pratiques de vente auprès d'une clientèle citadine. L'objectif était aussi de promouvoir les réalisations couture et upcycling de la marque « Les Ateliers Croix-Rouge ». L'engouement des clients et visiteurs était bien au rendez-vous et s'est maintenu tout au long du mois. Fabrication, relooking et couture en ateliers, sélection des pièces, préparation des livraisons, transport et manutention, agencement et vente sur site... Toute l'équipe a été mobilisée sur cette opération pleinement réussie !*

## PARTAGE ET COOPÉRATION

### COMITÉ DES DIRECTEURS

- 3 rencontres sur l'année.
- Thèmes traités : Veille / mise en œuvre du nouveau règlement d'intervention de Grand Poitiers, démarche TZCLD, appui au développement commercial, commande publique et marchés avec Grand Poitiers, règlement d'intervention IAE, projet de développement conciergerie Inersud, présentation de Trait d'Union et de la Ferme Emmaüs. Les comités des Directeurs sont des temps d'échanges de pratiques, un lieu d'écoute et de soutien entre pairs.



### DIALOGUE DE GESTION

Appui et conseil sur le conventionnement IAE avec INAE. Remontée d'informations sur les problèmes rencontrés par les SIAE : veille sur les besoins de formation, mobilité, logement, problématiques de recrutement...

### RENCONTRES DES RÉSEAUX

Rencontre entre INAE, GREEN, Capée et les SIAE sur l'offre de services, les complémentarités et les besoins des structures.

### TERRITOIRE ORGANIQUE

Information sur un marché autour de la gestion et l'entretien de composteurs avec Compost'Âge et organisation d'une réponse groupée sur le dernier trimestre 2022 avec VMS, SEI, Inersud, l'Appui, l'Eveil et l'Entreprise à But d'Emploi Papiolle.

### » LOCAL COMMERCIAL

Début de réflexion sur un besoin de local commercial. Une expérience réussie a été menée à l'initiative de la Ville de Poitiers cet été. Plusieurs SIAE nous ont fait remonter leur intérêt pour pérenniser cette expérience. La Ville de Poitiers semble ouverte pour étudier avec les structures intéressées la possibilité de créer une boutique en centre-ville.

## SOUTIEN AU DÉVELOPPEMENT

### ÉCONOMIE CIRCULAIRE ET RÉEMPLOI

- Projet de garage à vélo, porté par l'association Re-Cycles et amorcé avec Cap Vert (projet suivi par POP-INCUB) >> Appui à la recherche de locaux, à la préparation au COPIL ; entretiens réguliers avec le porteur de projet Julien Liger ;
- Filière de collecte et de valorisation des portes et fenêtres avec VMS >> Participation au Comité technique / appui à la recherche de financement / appui à la recherche de locaux ;
- Filière réemploi de matériel technique - Rencontre avec ENVIE Autonomie - mise en lien avec les structures du réseau et le projet TZCLD de Poitiers ;
- Rencontre avec Bout'à Bout, filière de réemploi des bouteilles en verre en Pays de la Loire.

### MOBILITÉ

L'absence de mobilité est un frein à l'accès à l'emploi. Au sein du réseau, plusieurs acteurs apportent des solutions aux problématiques de mobilité. Nous sommes régulièrement sollicités pour des conseils auprès de porteurs de projet, au sein de la collectivité (service transport), auprès de Vitalis, auprès du Département...

- Arrêt du projet GAMME 86, garage solidaire. Plusieurs entretiens ont été menés depuis 2021. Il a été convenu d'arrêter ce projet en début d'année 2022 ;
- Relance d'un projet avec Chantier Méca à Niort ;
- Réflexion de VMS sur la faisabilité d'un chantier transport solidaire.



Chantier d'insertion de recyclage des portes et fenêtres à VMS



## DÉVELOPPEMENT COMMERCIAL

Capée accompagne les SIAE qui le souhaitent dans leur développement commercial, à travers un appui stratégique et technique. Plusieurs structures ont bénéficié de l'appui d'Emilie Métivier, chargée de développement commercial : Harpe, Cap Vert, Pourquoi Pas la Ruche, l'Appui.

Louise Petit, chargée de communication, propose également ses services en stratégie et outillage aux SIAE du réseau : stratégie de communication, création d'outils (cartes de visite, flyer, roll-up, affiche, plaquette...), formation (newsletter, réseaux sociaux...).



Venez échanger autour de  
« La plateforme de l'inclusion »

Judi 3 mars 2022  
8H30 - 10H00

📍 3 rue Claude Chappe, Site de Chalembert, Jaunay-Marigny

Merci de confirmer votre présence par mail à : [contact@appui86.fr](mailto:contact@appui86.fr)  
ou par téléphone au 05.49.62.02.95 avant le 24 février 2022



## LE FORUM SIAE DE GRAND POITIERS UNE VRAIE RÉUSSITE !

« Mieux se connaître pour mieux travailler ensemble », tel était l'objectif du Forum SIAE de Grand Poitiers qui a eu lieu le 24 novembre 2022 à Smarves. Organisé par Capée suite à la demande des accompagnateurs socioprofessionnels des SIAE, cet événement répondait à un besoin d'interconnaissance entre les Structures d'Insertion et les prescripteurs / orienteurs.

Accompagnateurs sociaux, conseillers en insertion, référents Pôle Emploi et Mission locale, professionnels de santé ou encore bénévoles dans des associations caritatives... ils étaient plus de 130 à avoir répondu présents à ce forum.

## 130 participants 17 SIAE présentes

L'occasion pour ces derniers de rencontrer les Structures d'Insertion par l'Activité économique ainsi que les personnes chargées de l'accompagnement et de recueillir des informations utiles sur leur rôle de prescripteur/orienteur afin d'améliorer les orientations et proposer de nouveaux débouchés professionnels aux personnes qu'ils accompagnent. Les participants pouvaient naviguer parmi les différents stands de SIAE, d'INAE, du SPIE (Service Public de l'Emploi et Insertion), du CIDFF et de Capée.

Un livret sur les métiers des SIAE a été réalisé pour l'occasion.

Remerciement spécial pour l'Envol, qui a réservé la salle et facilité l'organisation logistique. Nous remercions également nos partenaires qui ont permis d'organiser cet événement : la Direction Départementale de l'Emploi, du Travail et des Solidarités, la Préfecture de la Vienne, le Département de la Vienne et Grand Poitiers.



# Formations mutualisées dans les Structures d'Insertion

Au-delà de leur grande diversité, les Structures d'Insertion par l'Activité Économique (SIAE) partagent un même projet : favoriser l'insertion durable de leurs salariés. La formation joue un rôle majeur en termes de mobilisation et de reconnaissance des compétences, en particulier pour celles et ceux qui ne disposent d'aucune qualification. Depuis 2007, Capée accompagne les SIAE de la Vienne dans leurs démarches d'ingénierie des formations mutualisées.

## ANIMATION, COORDINATION ET MÉDIATION

Après l'année 2020 compliquée sur les formations collectives, l'année 2021 a permis de relancer une certaine dynamique.

Quant à 2022, l'année a été très riche en formations mutualisées.

**Un travail de coopération et de poursuite des partenariats avec les organismes de formation a permis un développement de l'offre de formation pour les SIAE.** Un travail de concertation plus rapproché avec la conseillère de l'Opérateur de Compétences (OPCO) Uniformation a été important, avec des points de régulation trimestriels sur les différents dossiers du « Plan d'investissement Compétences IAE ».

La continuité du PIC IAE, le soutien important des principaux OPCO des SIAE (Uniformation et AKTO) a permis aux SIAE de **répondre aux besoins des salariés en insertion et de leur permettre de développer leur projet professionnel.**

**Les SIAE ont également fait preuve d'un gros investissement afin d'adapter les plannings de leurs équipes de production, en fonction des absences dues aux formations.**

Par le travail de mutualisation et de négociation de partenariat avec les organismes de formation du territoire, nous observons une maîtrise des coûts des formations pour les SIAE.

Les fonds du PIC IAE sont bien utilisés.

**2022 : une année de fort développement des formations dans les SIAE**

**+ 20 % de formations mutualisées**



Tableau comparatif

(étude Uniformation : Analyse tarifaire formation 2021)

Formation	Coût horaire Capée	Coût horaire tranche basse*	Coût horaire moyen
SST	14	13	17
Habilitation électrique	14,80	18	24
HACCP	12,60	18	24
FLE	12	14	17
Savoirs de base	14	13	18
Gestion du stress et confiance en soi	11	19	25
Agent de propreté	12,75	17	21

\*Coût horaire tranche basse : calcul du coût horaire moyen de 80 % des stagiaires ayant les coûts horaires les moins élevés

## LA MISE EN ŒUVRE

### LA PRÉPARATION

7 réunions de coordination réunissant 34 SIAE ont été animées par Capée.

1 réunion avec l'ensemble des SIAE du département a été animée par la conseillère OPCO et INAE, en début d'année 2022 pour les critères du PIC IAE.

Un travail de négociation et de partenariat auprès d'Organismes de Formation du territoire est réalisé.

Capée propose également des rendez-vous individuels pour accompagner au mieux les nouveaux Accompagnateurs socioprofessionnels.

Un temps de présentation du fonctionnement des formations mutualisées, des organismes de formation partenaires mais aussi des démarches en ligne pour réaliser un dossier OPCO, est proposé à tous ceux qui le souhaiteraient.

**Ce travail de conseil et d'accompagnement des ASP est l'un des services de Capée et apporte une vraie valeur ajoutée à la mission d'ingénierie.**

5 réunions ont été animées par INAE avec les « référents formations » des autres collectifs de SIAE de Nouvelle Aquitaine pour du partage d'expériences, d'outils et de la mise en relation.

### LE CATALOGUE DES FORMATIONS

En 2022, nous avons réalisé un **Catalogue des formations** destiné à l'ensemble des SIAE de la Vienne. L'objectif était de permettre aux équipes d'accompagnement et aux salariés en insertion de consulter plus facilement l'offre de formations mutualisées.



## LES ÉTAPES

- 1 Les SIAE recueillent les besoins de leurs salariés
- 2 Capée lance un appel d'offre auprès des organismes de formation pour négocier et identifier ceux pouvant être partenaires sur des formations mutualisées
- 3 L'organisme de formation (OF) propose un devis de groupe
- 4 Les SIAE inscrivent leurs salariés sur le DRIVE pour former un groupe
- 5 Les SIAE soumettent la demande de financement à l'OPCO. Capée n'est pas l'OF mais peut intervenir en médiation auprès de l'OPCO
- 6 Capée confirme la session à l'OF
- 7 L'organisme de formation assure la formation
- 8 Capée organise un bilan de fin de formation avec l'OF et les Accompagnateurs socioprofessionnels des SIAE (suivi qualité)

## L'ACCÈS AU FRANÇAIS ET À L'APPRENTISSAGE DE LA LANGUE

Parmi les personnes rencontrant des difficultés sociales et professionnelles, plusieurs ne maîtrisent pas les savoirs fondamentaux (lecture, écriture) ou la maîtrise de la langue française (parlé, lu et écrit).

C'est pourquoi, Capée, les SIAE du réseau et les centres de formation locaux, travaillent ensemble pour construire des formations adaptées aux salariés des SIAE.

Chaque année, ce sont 80 salariés en insertion qui suivent des formations mutualisées en français pendant leur temps de travail.

### LES ATELIERS DE L'ALSIV

Des ateliers animés par l'ALSIV, association locale qui accompagne les adultes de plus de 16 ans en situation

d'illettrisme et d'analphabétisme dans l'acquisition des savoirs de base, sont proposés aux salariés des SIAE.

Ces ateliers sont axés sur un apprentissage « pratique » : bien comprendre les consignes au travail, réussir à s'exprimer suivant certaines situations professionnelles ou personnelles, étude du vocabulaire lié au métier exercé en SIAE...

Souvent, cette difficulté d'apprentissage du français bloque la suite du parcours professionnel (emploi, formation qualifiante...) mais aussi le travail au quotidien dans la SIAE (lors de l'accompagnement socioprofessionnel ou lors du travail en équipe).

Ces ateliers sont entièrement financés par la DREETS Nouvelle-Aquitaine.



## Ils en parlent

« Nous sommes engagés sur l'expérimentation du CAP Agent polyvalent restauration en alternance, avec deux salariés ayant intégré la formation. Dans notre quotidien c'est une vraie gymnastique organisationnelle ! Pour des salariés dont c'est le projet, ça apporte de la confiance en soi, mais on voit de manière très concrète une montée en compétences rapide et importante. C'est appréciable ! En plus, cette formule est adaptée aux SIAE, avec un emploi du temps souple, un groupe avec un volume réduit donc une pédagogie adaptée et un accompagnement personnalisé. »

Arthur Giry

Encadrant technique d'insertion, Chef de cuisine à Pourquoi Pas La Ruche



« Travailler avec Capée a permis de faire des expérimentations, notamment sur l'habilitation service public, financée par la Région. Aujourd'hui, on travaille avec 4 SIAE sur la restauration. On a monté tout un parcours en alternance de A à Z. Le partenariat a permis de montrer ce qu'on était capable de faire sur le territoire, notamment sur la formation des personnes les plus éloignées de l'emploi qui ont besoin de ces espaces de formation, non seulement pour évoluer sur les compétences, mais surtout pour retrouver confiance en soi. »

Stéphanie LAVAUD  
Conseillère en formation  
continue au GRETA



« Travailler avec les SIAE demande de l'organisation, surtout en amont ! Il faut trouver la période qui convient à tous, proposer du contenu qui va correspondre à tous les salariés, gérer les annulations de dernière minute, composer un groupe suffisant pour monter l'action... On a mis en place différents parcours pour s'adapter à chaque profil de salarié : des gens éloignés de la langue française, d'autres proches du marché de l'emploi... Un même parcours peut s'étaler de 5 à 20 jours, selon le profil du stagiaire. J'essaie de proposer du sur mesure pour que les salariés en insertion puissent rejoindre nos entreprises. Notre rôle est d'être là pour les accompagner. »

Valérie SERVANT  
Conseillère formation chez INHNI



« C'est vraiment super de pouvoir co-construire les programmes de formation, les cahiers des charges de manière très individualisée et surtout de faire un suivi très adapté en fonction des personnes. Pour nous c'est très intéressant. Ça nous apporte très concrètement des outils, la plateforme commune sur laquelle on peut positionner les salariés sur les formations, ça nous apporte tout ce travail de recherche, des coûts moindres puisqu'on est sur de la mutualisation... C'est un gros plus pour l'accompagnement. »

Christine Petit – Accompagnatrice Socioprofessionnelle à Harpe



# BILAN

## Formations mutualisées

Engagement fort des structures  
d'insertion du département de la Vienne

### Actions collectives de formation de la Vienne



**230 220 €**

#### Coûts pédagogiques

- PIC IAE : 182 221 €
- FONDS PROPRES IAE : 28 571 €
- OPCO : 6 264 €
- SUBVENTIONS PUBLIQUES : 13 164 €



**33**

sur 42 SIAE du département ont  
participé à au moins une action de  
formation



**77**

Actions de formation collective  
(12 670 heures)



**633**

Stagiaires



DÉVELOPONS NOS TERRITOIRES

### PROFIL D'UN SALARIÉ INSCRIT À UNE FORMATION

♀ **63%** ♂ **37%**

**36 ans** de moyenne d'âge

**83%** Niveau inférieur  
à CAP/BEP

**38%** Personnes  
au RSA

### Des domaines de formations variés



PREMIERS SECOURS



AIDE ENCADRANT  
TECHNIQUE D'INSERTION



AGRICULTURE -  
ENVIRONNEMENT



FRANÇAIS



PROPRETÉ



DÉVELOPPEMENT PERSONNEL



BÂTIMENT



INDUSTRIE



SERVICE À LA PERSONNE  
ET AIDE À DOMICILE



RESTAURATION



PERMIS ET LOGISTIQUE



VENTE

ILS NOUS SOUTIENNENT

ILS FINANCENT LA FORMATION PROFESSIONNELLE





# Mission Santé - Emploi

La santé est un enjeu important dans les parcours des salariés des Structures d'Insertion par l'Activité Economique (SIAE). La mission « Santé-Emploi » à Capée est née d'une volonté des Accompagnateurs Socioprofessionnels et des Encadrants Techniques d'Insertion des SIAE de se réunir autour de réflexions communes portant sur la prévention santé.

## UNE MISSION QUI S'ADAPTE AUX SIAE

CONSTATS	OBJECTIFS	MOYENS
La précarité implique souvent un renoncement aux soins	Prise de conscience des alertes, besoin d'appui	Ateliers santé pour les salariés en insertion
Diversité des publics, complexité des situations	Besoin d'appui, temps d'étude des situations, soutien	Analyse de pratique pour les Accompagnateurs Socioprofessionnels et pour les Encadrants Techniques
Temps d'accompagnement / Temps de production	Les Encadrants Techniques arrivent à se libérer de la production pour les temps proposés	Analyse de pratique
Fragilité psychologique accentuée pendant la période COVID (isolement, remise en question de la parole médicale, théorie du complot...)	Contact de confiance, déploiement de connaissances en terme de santé	Ateliers santé et entretiens individuels pour les salariés en insertion
Manque de relais extérieurs, demande d'élargissement géographique	Élargissement de la mission Santé Emploi (Châtelleraut et visioconférences par le biais d'INAE)	Analyse de pratique

## LES ATELIERS SANTÉ

Ces ateliers ont pour but de **sensibiliser les salariés en insertion à des thématiques de santé** comme le sommeil, le mal de dos, l'isolement ou encore le stress. Un premier atelier de présentation de la mission Santé-Emploi est proposé aux salariés. Par la suite, les thèmes développés autour de la santé sont mis en place à la demande des salariés et de leurs accompagnateurs, selon les besoins.

**Mobiliser les équipes de salariés en insertion**

**dans les structures a été le fruit d'un long travail, en collaboration avec les équipes d'accompagnement.** En effet, ces ateliers se déroulent sur les temps dédiés à l'accompagnement et à la production et nécessitent, de fait, l'accord des directions. Le succès de ces ateliers permet une meilleure adhésion. **En 2023, nous poursuivrons les ateliers en fonction des besoins recensés dans les structures d'insertion.**



**31 ATELIERS • 224 PARTICIPANTS  
7 STRUCTURES CONCERNÉES**



## LES ENTRETIENS INDIVIDUELS

Suite aux ateliers collectifs proposés autour de la santé et en collaboration avec l'équipe d'accompagnement, les salariés en insertion qui le souhaitent peuvent solliciter un rendez-vous individuel pour évoquer certaines difficultés personnelles qui constituent un blocage dans le parcours et qui ne peuvent être évoquées dans le temps de travail ou de l'accompagnement. **Nous orientons ensuite, si nécessaire, les personnes vers les structures du territoire. Sur l'année 2022 : 66 entretiens réalisés.**

## L'ANALYSE DE PRATIQUE

L'analyse de pratique proposée aux Accompagnateurs Socioprofessionnels (ASP) et aux Encadrants Techniques d'Insertion (ETI) vise à :

- Acquérir de nouveaux outils permettant de comprendre les situations et d'y faire face ;
- Anticiper les situations de crise, et revenir sur les moments difficiles ;
- Analyser les situations problématiques ;
- Échanger entre pairs dans un cadre protecteur ;
- Acquérir des notions théoriques complémentaires.

Au total, 36 ateliers ont été réalisés (23 en présentiel et 13 en visioconférence).

- 2 groupes en présentiel (Poitiers /Grand Poitiers) : 23 ateliers ont été réalisés auprès de 11 ASP et 8 ETI.
- 2 groupes en distanciel avec INAE, pour tout le département de la Vienne et la région Nouvelle-Aquitaine : 13 ateliers avec 21 ASP et 21 ETI.
- Mise en place d'une « hot-line » 1 fois par mois avec INAE, pour tout le département de la Vienne et la Région Nouvelle-Aquitaine : 7 sessions ont été réalisées auprès de 21 participants.

Les personnes ayant participé aux ateliers d'analyse de pratique en distanciel peuvent s'inscrire pour un rendez-vous d'étude de cas en individuel. Cette implication est liée au type de public accueilli qui traverse parfois des moments de violences intenses, couplés à un environnement toxique. C'est aussi un public dont la confiance a pu être mise en défaut

En moyenne, les personnes accompagnées bénéficient de 4 ou 5 séances. Parfois, une seule séance permet de débloquent une situation, parfois 5 à 10 séances sont nécessaires. Le travail entamé peut se poursuivre ensuite à l'extérieur.

En 2023, nous souhaitons développer un partenariat avec des professionnels de santé du territoire pour faciliter l'accès aux soins (notamment thérapeutique) et lutter contre son non-recours.

par le passé avec, pour conséquences, la mise en échec du dispositif proposé et le découragement des personnes chargées de l'accompagnement.

En 2022, 25 accompagnements individuels ont été réalisés.

## BILAN QUALITATIF

**Les sessions d'analyse de pratique permettent à chacun de déposer ce qui peut être pesant dans la pratique quotidienne auprès d'un public en difficulté.** Ces sessions sont l'occasion d'échanger autour des pratiques quotidiennes et des problèmes récurrents, de revenir sur des points de blocage et de les observer aussi bien du point de vue de l'ASP que de celui de l'ETI.

- Des supports pédagogiques sont proposés en fonction des besoins.
- Après une année entière de fonctionnement, les groupes constitués avancent ensemble de manière plus confiante et le travail peut se faire en profondeur.
- À titre d'exemple, un groupe d'ETI cuisinier a été mis en place car les horaires et le rythme de travail sont spécifiques. Dans un premier temps, ce groupe a servi de point de rencontre et d'échange autour du métier d'ETI/de chef de cuisine. Dans un second temps, les participants vont accueillir d'autres collègues en 2023 pour diversifier les points de vue et se tourner plus vers l'analyse de pratique en accompagnement.



## Elle en parle

*"Les ateliers proposés par la mission Santé-Emploi de Capée sont des moments importants. D'une part car nous pouvons partager des pratiques professionnelles communes et d'autre part parce que nous échangeons sur des sujets ou des situations parfois difficiles qui nécessitent un certain recul. Avoir un espace non jugeant permet de reprendre du souffle et d'envisager une nouvelle approche professionnelle. Les échanges sont toujours constructifs."*

Dorothée SASSO, Accompagnatrice Socioprofessionnelle à l'APPUI



## Faits marquants 2022

- ✓ Des ateliers d'information et de rencontre entre les acteurs de la santé et les ASP portant sur l'accès aux soins et son renoncement (CPAM).
- ✓ Notre participation au colloque « Précarité, santé mentale et inclusion sociale » organisé par le Centre Hospitalier Henri Laborit.
- ✓ Le Forum SIAE pour les prescripteurs et orienteurs
- ✓ La mise en place de nombreux ateliers dans les structures pour les salariés en insertion
- ✓ Le constitution des groupes d'analyse de pratique

## UN NOUVEL AXE POUR 2023

Depuis sa création, la mission Santé-Emploi a impulsé des réflexions autour de la facilitation de l'accès aux droits et de l'accès aux soins.

En 2023, nous avons pour projet de **développer l'accompagnement santé proposé aux salariés en insertion au travers de la constitution d'un réseau de partenaires** (institutionnels, médecine de ville, professionnels libéraux...) pour garantir un parcours de santé fluide, coordonné et éviter le renoncement aux soins et les ruptures dans l'accompagnement proposé.

Les thématiques sur lesquelles nous envisageons de nous impliquer sont nombreuses : accompagnement vers la thérapie, promotion de l'activité physique, relation saine et équilibrée avec l'alimentation, confiance en soi, addictions, prévention autour du cancer...

Un diagnostic territorial autour de l'état de santé des salariés en insertion sera réalisé afin de répondre au mieux à leurs besoins et d'affiner les thématiques à traiter.



## FLORIE GAUTHIER REJOINT CAPÉE !

*"En tant que chargée de projet, ma mission principale repose sur la création et le développement d'un réseau de partenaires intervenant sur la prévention et l'accès aux soins. Les problématiques de santé rencontrées par les salariés en insertion étant variées et complexes, il sera indispensable que ce réseau soit composé d'acteurs aux formes et actions diverses pour garantir un accompagnement adapté à tous ! Je pense notamment aux acteurs institutionnels, aux associations, aux professionnels de santé ou encore aux acteurs impliqués sur des thématiques de santé spécifiques telles que la santé mentale, les addictions, les violences. Ce réseau aura pour but d'accompagner au mieux*

*les salariés en parcours dans leur parcours de soins et d'éviter toute forme de renoncement aux soins. Il permettra aussi aux salariés, comme à l'équipe accompagnante, de disposer d'une meilleure lisibilité des acteurs sur le territoire.*

*Un diagnostic à l'échelle de Grand Poitiers sur l'état de santé des salariés en insertion va être réalisé. Cette étape nous permettra de mieux déceler les problématiques rencontrées, de mettre en évidence l'impact des problèmes de santé sur le retour à l'emploi et de partir des besoins réels du territoire pour consolider et développer nos actions."*

# BILAN

## Mission Santé-Emploi

Capée s'est engagé depuis plusieurs années auprès des structures d'insertion, pour accompagner au mieux les salariés vers une meilleure prise en compte de leur santé.

### Les ateliers autour de la santé



**31**  
ateliers réalisés



**224**  
participants



**+ de 5**  
thématiques traitées (sommeil, santé au féminin, stress...)

### Les entretiens individuels



**66**  
entretiens réalisés

### Les analyses de pratique



**36**

ateliers d'analyse de pratique réalisés



**19**

participants de structures de Grand Poitiers



**1**

partenariat avec INAÉ pour des ateliers en visio



**42**

participants en visioconférence

### ILS NOUS SOUTIENNENT

SANTÉ - EMPLOI



## 3 OBJECTIFS

- 1 Renforcer l'accès aux droits
- 2 Informer et lutter contre les inégalités de santé
- 3 Accompagner les parcours des salariés



# Comité des Activités Sportives, Sociales et Culturelles inter-SIAE

Lancé en 2021 par notre association, le projet CASSC (Comité des Activités Sociales, Sportives et Culturelles inter-SIAE) regroupe 10 Structures d'Insertion par l'Activité Economique de Grand Poitiers. L'objectif principal : permettre aux salariés de ces entreprises d'accéder plus facilement aux vacances, aux loisirs, au sport et à la culture.

## OBJECTIFS DU CASSC

Depuis plus d'un an, le CASSC permet l'accès aux Activités Sociales et Culturelles des salariés en insertion employés par les SIAE dans des conditions proches de celles existant dans les CSE.

Les objectifs sont les suivants :

- Favoriser l'accès aux droits (vacances, loisirs, culture, sport...) pour des personnes qui, de fait, en sont exclues ;
- Développer le dialogue social ;
- Permettre un « effet levier » vers l'emploi, les compétences mobilisées dans le cadre de ces activités (mobilité, confiance en soi, construction de projets...) pouvant être réinvesties pour favoriser le retour à l'emploi de droit commun ;
- Encourager la vie associative et la citoyenneté : les salariés étant responsables de la gestion de leurs projets par le biais de délégués élus ou désignés ;
- Favoriser les échanges inter SIAE.

**Le CASSC contribue à dépasser de nombreux obstacles :**

- **LE PRIX** en proposant des tarifs réduits grâce à un travail de collaboration avec des partenaires sportifs, culturels, de loisirs ;
- **LA MOBILITÉ** en proposant des activités et services de proximité, accessibles en transport en commun où en ayant prévu un transporteur ;
- **L'ISOLEMENT** en proposant des actions collectives et en ouvrant l'accès aux actions à un « accompagnateur » du salarié au choix (familial ou non). Ces actions permettent aussi de s'extraire du quotidien ;
- **LA DISTANCE CULTURELLE.**

## STRUCTURES ADHÉRENTES DU CASSC



Spectacle "Queen Blood"



Match du Poitiers Basket 86



Activité accrobranche

## LA GOUVERNANCE

Pour son lancement en fin 2021, 11 SIAE ont adhéré à notre Charte, ce qui représente 750 salariés en contrat d'insertion professionnelle et 80 salariés d'encadrement, soit plus de 2 000 personnes en incluant les familles.

Notre démarche innovante est soutenue par la Fédération COORACE et par l'administration centrale du Ministère du Travail (DGEFP) puisqu'elle s'inscrit dans une approche novatrice en matière de dialogue social et d'accès aux droits et à la citoyenneté.

## LE DIALOGUE SOCIAL

La notion de dialogue social est généralement perçue comme équivoque puisque elle n'inclut pas constamment un vrai « dialogue » mais découle de décisions unilatérales de l'employeur. Par conséquent, faire vivre le dialogue social dans les SIAE relève d'un vrai challenge puisque les salariés en insertion professionnelle ne sont que de passage dans ces structures.

Le CASSC permet un espace d'apprentissage des codes professionnels, de savoir-être professionnel (en plus du savoir-faire technique, et du développement des compétences). En 2022, les premières élections des délégués du personnel ont été organisées au sein des SIAE adhérentes au CASSC.



Élections des délégués à Pourquoi Pas La Ruche

## Les délégués du CASSC

- ➔ **10** salariés en insertion élus
- ➔ **8** salariés permanents élus
- ➔ **226** heures de délégation mobilisées
- ➔ **4** commissions (Vacances / Culture et loisirs / Sport et bien-être / Fête de fin d'année)

Les élus représentent leurs collègues et leur structure au conseil d'administration et chacun siège sur une commission.



## Ils en parlent

« Nous avons participé à la fête de fin d'année du CASSC. Ma fille adore tout ce qui est cirque, magie... donc là c'était parfait au niveau des animations proposées ! Les enfants étaient contents de recevoir un petit cadeau. Cette fête nous a permis de faire une sortie gratuite, en famille, donc c'était vraiment chouette ! Merci à toute l'équipe pour l'organisation et l'accueil. »

Marc, salarié des Jardins de l'Appui

« Avec l'aide du CASSC, nous sommes partis en famille dans les Pyrénées pendant 3 jours. C'était un séjour intense avec les enfants : luge, téléphérique, rando en raquettes... Le cadre était grandiose ! »

Jérôme, salarié d'une SIAE

« Pendant le week-end à Ingrandes, j'ai trouvé que c'était vraiment sympa de mélanger les familles avec des gens seuls. On s'est tous super bien entendus. C'était aussi très bien pour les enfants. L'endroit est paisible. J'ai aimé le site et l'accueil. On a fait des activités ensemble, du pilate et du yoga. On a pu se reposer pleinement. J'en garde un souvenir mémorable. »

Sylvie, salariée de l'Eveil

« J'ai adoré le week-end à Lathus. L'ambiance était super. J'ai pu faire une initiation au cirque. C'était un moment de détente et de déconnexion. À refaire ! »

Patricia, salariée de Pourquoi Pas La Ruche



Week-end à Ingrandes



Spectacle de fin d'année



Concert du groupe "Bengue"

# BILAN

## Projet CASSC

Le Comité des Activités Sociales, Sportives et Culturelles a pour objectif de faciliter l'accès des salariés des structures d'insertion à la culture, aux vacances et aux loisirs !

### Les activités



**451**  
places de cinéma  
distribuées



**77**  
places distribuées pour aller  
voir des rencontres sportives



**80**  
places distribuées pour des  
spectacles (cirque, concerts,  
théâtre ...)



**100**  
personnes présentes  
à la fête de fin d'année



**109**  
personnes ont bénéficié  
d'une aide pour partir en  
vacances

### Autres données



**80 %** DES PARTICIPANTS  
SONT DES SALARIÉS  
EN INSERTION  
OU LEUR FAMILLE



**93 %** DU BUDGET  
DU CASSC ORIENTÉ  
POUR LES SALARIÉS  
EN INSERTION



**66 %** DES PERSONNES  
PARTIES EN WEEK-END  
SONT DES FAMILLES  
MONOPARENTALES



**13 %** DES BÉNÉFICIAIRES  
PARTIS EN WEEK-END  
COLLECTIF SONT DES  
PERSONNES SEULES

### ILS NOUS SOUTIENNENT



PROJET CASSC



DÉVELOPONS NOS TERRITOIRES

**823 EXPÉRIENCES  
VÉCUES GRÂCE  
AU CASSC**

**10** SIAE adhérentes

**22** délégués investis

**226** heures de délégation



# Accompagner les créations et reprises d'entreprises

Capée propose un accompagnement gratuit à travers différents dispositifs financés par la Région Nouvelle-Aquitaine, Grand Poitiers Communauté Urbaine, BPI et le Commissariat Général à l'Égalité des Territoires. Cet accompagnement à la création est destiné à toute personne résidente et/ou souhaitant entreprendre sur le territoire de Grand Poitiers.



Le dispositif se positionne en amont du processus de la création d'entreprise (détection et amorçage). L'objectif est de favoriser la création d'entreprise par les habitants dans les territoires politique de la ville.



À travers « Entreprendre, la Région à vos côtés », l'ambition de la Région Nouvelle-Aquitaine est de proposer un dispositif d'accompagnement de proximité et d'encourager la création et la reprise d'entreprises.



Le Collectif Gare à Idées regroupe plus de 15 acteurs de l'ESS et de l'entrepreneuriat de Grand Poitiers. Une offre globale qui vise à accompagner tous les porteurs de projet aux valeurs humaines, solidaires, et environnementales.

## UN ACCOMPAGNEMENT EN PLUSIEURS ÉTAPES

**LES 5 ÉTAPES D'ACCOMPAGNEMENT DANS LE CADRE "D'ENTREPRENDRE, LA RÉGION À VOS CÔTÉS" :**

- Accueil, information et orientation
- Montage projet
- Montage financier
- Finalisation du parcours avant immatriculation
- Possibilité de réaliser un suivi post création

## LES PRESCRIPTIONS

Les prescripteurs principaux de Capée sont Pôle Emploi et la Mission Locale. Ces orientations confirment notre positionnement auprès des publics fragilisés et des jeunes. Le bouche à oreille reste efficace puisque de nombreux porteurs de projet, déjà accompagnés, orientent des connaissances vers Capée.

**EN 2022 :  
215 PORTEURS  
DE PROJET  
ACCOMPAGNÉS**



## L'ACCOMPAGNEMENT EN ZONE RURALE

Grâce à une collaboration avec Diavolana BLATTNER (Manager de centre-ville) 10 projets ont été accompagnés sur les territoires de Lusignan et Chauvigny (Territoires Petites Villes de Demain).

Cette démarche s'est concrétisée par l'immatriculation de 3 entreprises et plusieurs dossiers sont toujours en cours d'accompagnement.

## CITÉSLAB : ENTREPRENDRE DANS LES QUARTIERS PRIORITAIRE DE LA VILLE

Lancé en 2002, CitésLab est un service de proximité qui détecte les talents, prépare et sécurise les parcours des entrepreneurs dans les quartiers et les oriente vers les solutions locales d'accompagnement. Les chefs de projets du réseau CitésLab sont la première marche vers l'entrepreneuriat dans les quartiers. Ils ont pour mission de favoriser l'accès à la création d'entreprise dans les territoires politique de la ville par un accueil individuel et gratuit pour les entrepreneurs; un regard d'expert sur votre projet grâce à des outils et des méthodes éprouvées ; des opportunités pour les entrepreneurs ; un suivi tout au long du parcours... etc. Une initiative nationale du programme Entrepreneuriat Pour Tous de Bpifrance soutenue et cofinancée par l'État, les collectivités territoriales et les partenaires locaux.

## LES PERMANENCES CITÉSLAB : ALLER VERS LES HABITANTS

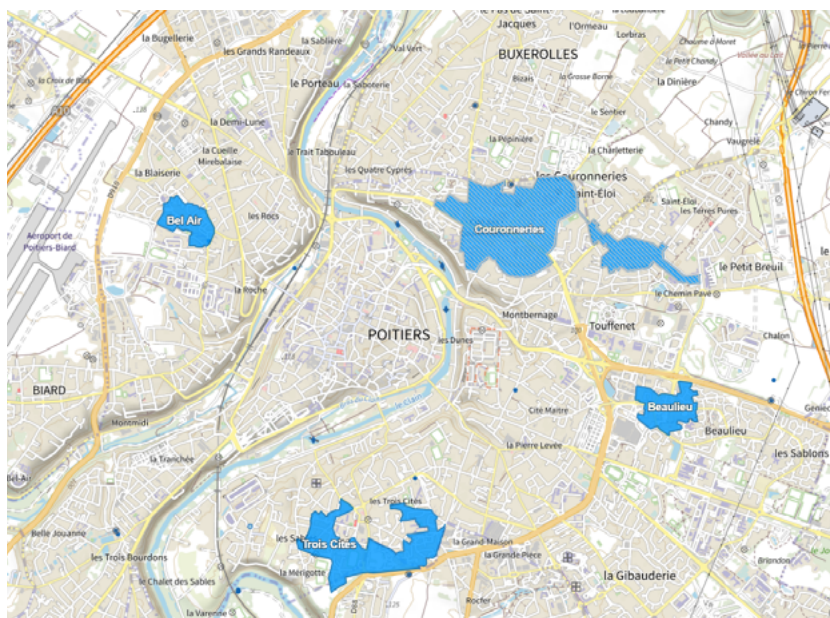
Les permanences permettent d'aller vers les habitants et de faire de la prospection sur le terrain. Il s'agit de montrer que CitésLab est un service de proximité.

Le chef de projet CitésLab a été présent sur les quartiers des 3 Cités, des Couronneries, de Beaulieu, de Saint-Eloi et de Bel Air en 2022, grâce à nos partenariats avec les acteurs des quartiers :

- L'ADIE et la Mairie aux Couronneries
- Le Centre d'animation de Beaulieu avec le P'tit Bis
- La Maison de quartier SEVE à Saint-Eloi
- Le Centre Socioculturel de la Blaiserie à Bel Air



**86 PORTEURS  
DE PROJET  
ONT BÉNÉFICIÉ DE  
L'ACCOMPAGNEMENT  
CITÉSLAB EN 2022**



### Origine des personnes accompagnées

- ➔ **25 %** Trois-Cités
- ➔ **17 %** Beaulieu
- ➔ **9 %** Bel Air
- ➔ **28 %** Couronneries

18 % en QVA ; 3 % autre





**Créer son entreprise...**

**POURQUOI PAS VOUS ?**

**CitésLab**  
Révéléateur de Talents  
Poitiers

**CitésLab**<sup>CL</sup>  
Révéléateur de Talents  
Poitiers

**Vous avez une idée, vous avez un projet, vous envisagez de créer une entreprise ?**

**Une conseillère vous accueille gratuitement pour :**

- vous guider et vous aider à formaliser votre idée ;
- vous informer sur les étapes de la création d'entreprise ;
- vous orienter vers les bons partenaires ;
- vous donner la chance de réussir !

**Venez me rencontrer**

Beaulieu, Bel Air, Couronneries, Trois Cités, Saint-Éloi

**Contact**

Eléna Roux : 06.50.01.88.41 / 05.49.01.80.82

[www.bpifrance-creation.fr](http://www.bpifrance-creation.fr) | [www.capee.fr](http://www.capee.fr)



## LA GARE À IDÉES

Tous les premiers jeudis du mois, un temps d'interconnaissance et de réflexion est organisé avec les acteurs du collectif GARE À IDÉES.

Quelques porteurs de projet ont pu être co-accompagnés avec d'autres membres du collectif et notamment l'incubateur de l'Économie Sociale PopIncub.

Nous intervenons également en tant que membre du comité de sélection pour étudier les dossiers des candidats.



## Les membres du collectif




**J'Adopte un Projet** | **cress** (Chambre Régionale de l'Économie Sociale et Solidaire Nouvelle-Aquitaine) | **inae** (AGIR ENSEMBLE POUR L'INSERTION PAR L'ACTIVITÉ ÉCONOMIQUE) | **capée** (Réseau d'initiatives) | **CRGE**

**ACEASCOPE FORMASCOPE** (collectif à actions et projets) | **CONSORTIUM COOPERATIVE** | **l'AlterBative** | **SCOPADOM** (Services & Logis à domicile) | **RESEAU APPUI À LA VIE ASSOCIATIVE LOCALLE**

**ATIS** (Association territoires et innovation sociale) | **POP** (propulseur de projets optimistes) | **FRANCEACTIVE** (Les entrepreneurs engagés NOUVELLE-AQUITAINE) | **lescop** POITOU CHARENTES SOCIÉTÉS COOPÉRATIVES



**Accompagnée par Capée !**

## LE BAZAR DE JULIETTE, ARTISANE CRÉATRICE D'INTÉRIEUR

Juliette Cuvillier a fait de sa passion de toujours un métier. *« J'ai inventé un métier qui n'existait pas. En plus des conseils que peut prodiguer un architecte ou un décorateur d'intérieur, c'est moi qui réalise les prestations. »*

Une profession qui correspond à la nature de Juliette. La titulaire d'un baccalauréat en arts appliqués et d'un BTS Design de mode a toujours été « la bonne copine » à qui on fait appel quand on a de la décoration ou du bricolage à faire. *« Depuis que je sais me servir de mes mains je fais tout moi-même »* témoigne Juliette. D'abord pour ses proches, famille et amis, et depuis janvier pour les particuliers, commerces ou collectivités en tant que professionnelle.

### DU CONSEIL À LA RÉALISATION

Sa créativité alliée à son habileté manuelle permettent à Juliette de personnaliser ou de moderniser toutes les pièces. *« J'aide les gens à se sentir bien chez eux, en créant des univers qui leur ressemblent. »* Peinture, couture, tapisserie... la touche-à-tout adore

personnaliser des chambres d'enfants, peindre une fresque murale dans un salon, fabriquer des housses de chaises ou retaper un meuble ancien. Un savoir-faire qui se fait savoir de bouche à oreille.

Mais c'est bien connu, les créatifs ont souvent du mal avec les rigueurs administratives ! Aussi quand Capée entre en scène, la sérénité s'installe. *« J'avais besoin d'être rassurée sur mes démarches d'inscription et de déclaration de chiffres d'affaires en tant qu'auto-entrepreneur. Capée m'a conseillé et transmis tous les liens utiles ».*

Ainsi Juliette a l'esprit libre pour se consacrer à tous les projets de décoration qui lui sont confiés !



# BILAN

## Entrepreneuriat

Accompagnement à la création  
d'entreprise sur le territoire  
de Grand Poitiers

### Accompagnement



**215**  
Porteurs de projet



**+ de 500**  
Entretiens individuels



**64**  
Porteurs de projet issus des  
territoires politiques de la Ville



**32.5 %**  
de concrétisation (70 créations/  
reprise d'entreprises)



**115**  
projets accompagnés  
sur Poitiers sur les 215  
porteurs de projet



**5**  
lieux de permanence  
dans Quartiers Prioritaires  
de la Ville de Poitiers

ENTREPRENDRE



DÉVELOPONS NOS TERRITOIRES

### PROFIL D'UN PORTEUR DE PROJET

♀ **53%** ♂ **47%**

38 ans de moyenne d'âge

**60%**

Demandeurs  
d'emploi

**28%**

Salariés  
(CDI/CDD/CDDI)

**12% autres**

(retraité, en formation, en congés ou entrepreneur)

### Répartition de l'emploi selon le secteur d'activité



**28%**  
COMMERCES



**25%**  
SERVICES



**17%**  
PROF. LIBÉRALES



**27%**  
ARTISANAT

ILS NOUS SOUTIENNENT



GRAND POITIERS  
communauté urbaine

**bpi**france

DISPOSITIFS D'ACCOMPAGNEMENT



RÉGION  
Nouvelle-  
Aquitaine



dispositif-entreprendre.fr



Révéléateur de Talents



# Mission Alimentation Solidaire

Capée porte la mission Alimentation Solidaire et soutient les acteurs de l'aide alimentaire sur les territoires de Grand Poitiers, des Vallées du Clain et du Haut Poitou.

## UN CHANGEMENT D'ÉCHELLE

Historiquement, la mission Alimentation Solidaire portée par Capée visait à animer le réseau des épiceries solidaires de Poitiers. Depuis quelques années, le terrain d'action de la mission s'étendait à Grand Poitiers ajoutant aux épiceries de Poitiers, quelques-unes d'autres communes proches (Migné-Auxances, Lusignan, Ligugé, Buxerolles).

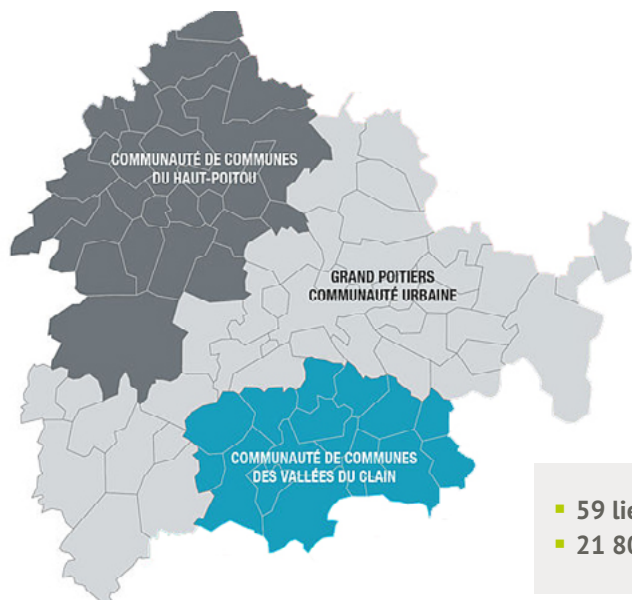
**Un changement d'échelle s'est opéré en 2022**, permettant d'élargir le territoire d'action de la mission et d'agir sur le territoire du Projet Alimentaire Territorial local (Grand Poitiers, Vallées du Clain, Haut Poitou). À ce changement d'échelle, s'ajoute un changement de cible. Alors que seules les épiceries solidaires étaient concernées par la mission jusqu'ici, **tous les autres acteurs de l'aide alimentaires peuvent désormais bénéficier de notre soutien**. De ce fait, toutes structures d'aide alimentaire, quel que soit le format de l'aide qu'elle propose ou son mode de distribution, peut intégrer le réseau Capée.

**En 2022, 98 % des acteurs de l'aide alimentaire ont pu être rencontrés :**

- Les associations nationales (Croix-Rouge française, Secours Populaire, Secours Catholique, Banque Alimentaire, Restos du Cœur...);
- Les associations locales;
- Les épiceries sociales et solidaires;
- Les communes par le biais de leur CCAS;
- Les restaurants sociaux.

Jusqu'en 2021  
11 épiceries solidaires

À partir de 2022  
Plus de 50 acteurs  
de l'aide alimentaire



**Nouveau territoire  
d'intervention**

- 59 lieux de distribution d'aide alimentaire
- 21 800 personnes concernées par l'aide alimentaire en 2021

## TROIS AXES POUR MIEUX RÉPONDRE AUX BESOINS

L'enquête de terrain réalisée auprès des acteurs de l'aide alimentaire a permis de mettre en lumière certains constats et besoins importants :

- Les acteurs remarquent **une diminution des dons de la Banque Alimentaire**. De plus, ces dons baissent en qualité. Les dates limites de consommation sont de plus en plus courtes.
- Pour pouvoir avoir suffisamment de produits à distribuer aux bénéficiaires, **la majorité des acteurs de l'aide alimentaire achètent des produits en grandes surfaces ou par d'autres biais** (+ de 200 000 € / an).
- Une inquiétude est présente dans les esprits de tous. L'inflation rencontrée ces derniers mois laisse penser que **les demandes d'aide alimentaires vont fortement augmenter en 2023**. Les acteurs rencontrés évoquent le manque de moyens pour faire face à cette situation.
- En plus du manque d'approvisionnements, celui du **manque de soutien logistique est important** (locaux inadaptés à l'activité, manque de frigos, de camion, stockage réduit...).

- Concernant les moyens humains, les structures font face à **un manque de bénévoles** et à un déficit de profil particuliers nécessaire à l'aide alimentaire (port de charges lourdes, savoir gérer des stocks, faire remonter des chiffres...). Les acteurs manquent de **lisibilité sur l'offre globale que l'aide alimentaire propose sur le territoire**. Ils expriment le besoin d'échanger entre structures.

**Le système de l'aide alimentaire tel qu'il existe actuellement ne permet pas toujours de préserver la dignité des bénéficiaires qui sont les premières victimes du manque de moyens dédiés.**

BESOIN  
D'ANIMATION ET DE  
COORDINATION  
DU RÉSEAU DE L'AIDE  
ALIMENTAIRE

BESOIN  
DE SOUTIEN SUR  
L'APPROVISIONNEMENT  
ET LA LOGISTIQUE

AFIN DE RÉPONDRE AU MIEUX AUX BESOINS DU TERRAIN, LA MISSION ALIMENTATION SOLIDAIRE S'EST ORGANISÉE SUR 3 AXES



## NOUVELLE ORGANISATION

En 2022, un Dispositif Local d'Accompagnement a permis à Capée de **redimensionner les contours de sa mission et d'adapter les moyens humains nécessaires aux objectifs que se fixe la mission Alimentation Solidaire**.

**Clémence Pont**, arrivée en avril 2022, a été recrutée comme coordinatrice territoriale pour assurer l'animation, la coordination et la représentation du réseau.

La partie approvisionnement a pu être assurée par des prestataires extérieurs en 2022.

Pierre Galenne, coordinateur de l'épicerie de l'Eveil, a recueilli les commandes des acteurs, centralisé les commandes, contrôlé la marchandise à réception, gérer les stocks...

Mathilde Guillebot, diététicienne en libéral et

ancienne salariée de Capée a accepté de gérer la partie facturation et refacturation aux acteurs.

Les travaux menés par le cabinet Alter Conseil, en collaboration avec les épicerie adhérentes, ont abouti à **la création d'un Pôle Alimentation Solidaire**.

**Hugo Giraud** a rejoint le pôle en décembre 2022, comme chargé de gestion et de développement des approvisionnements.

Un poste spécifique à l'animation des épicerie (temps partiel) a été pensé dans le cadre du Dispositif Local d'Accompagnement. Soumis à de nouvelles sources de financements, le recrutement est actuellement en suspens.

## APPROVISIONNER LE RÉSEAU

### EN 2022...

- 9 acteurs de l'aide alimentaires (7 épicerie, 1 restaurant social, 1 association nationale) ont pu profiter d'achats mutualisés via Capée (31 000 € d'achats) ;
- Au total, ces acteurs servent à eux 9 plus de 4 000 bénéficiaires de l'aide alimentaire ;
- 32 tonnes de marchandises ont pu être réparties aux acteurs dont 10 tonnes de fruits et 7 tonnes de légumes ;
- Nous avons pu travailler avec 4 fournisseurs en 2022 (Agence Du Don en Nature, Alternativ'Entract, Les Jardins de la Méditerranée, un producteur local) ;
- Le plan France Relance nous a permis d'acheter un camion et du matériel pour pouvoir développer notre offre d'approvisionnement.

### Les chiffres clés 2022

→ **32 tonnes** de marchandises  
pour 9 structures (pour plus de 4 000 bénéficiaires de l'aide alimentaire)

→ **31 000 €** d'achats mutualisés

### Les perspectives en 2023

- ✓ Développement des volumes achetés et du nombre d'acteurs qui commandent
- ✓ Recherche de locaux plus grands et adaptés à la gestion de l'approvisionnement
- ✓ Conventionnement avec l'Entreprise Papiole pour assurer une partie de la logistique

### EN 2023...

Pour répondre à la forte demande, nous espérons pouvoir apporter un complément d'approvisionnement à plus d'acteurs. 44 ont des budgets leur permettant l'achat de produits (18 épicerie, 3 restaurants sociaux, 11 associations locales, 12 CCAS).

Au total, ces acteurs servent, à eux seuls, plus de 21 000 bénéficiaires de l'aide alimentaire.

**Nous souhaitons redistribuer a minima 50 tonnes de marchandises dont 20 tonnes des fruits et légumes.**

Plusieurs partenariats formalisés fin 2022 nous permettront de faire appel à de nouveaux fournisseurs en 2023 (Dons Solidaires, La Halte du Cœur, Revivre).

En vue d'une mutualisation des locaux entre Capée et la Banque Alimentaire fin 2024, nous organiserons en 2023 des visites de plateformes d'approvisionnements existantes. Ces visites seront collectives puisqu'elles intéressent également d'autres partenaires (Banque Alimentaire, élus, techniciens PAT, coordinateurs territoriaux...).

Les 30 m<sup>2</sup> d'entrepôt mis à disposition par la Ville de Poitiers ne nous permettent pas de développer notre offre d'approvisionnement à la hauteur de la demande.

En attendant l'emménagement avec la Banque Alimentaire fin 2024, en 2023, nous chercherons des solutions temporaires adaptées pour pouvoir répondre à la hausse des besoins. Dès qu'une solution sera trouvée, nous pourrions acheter du matériel complémentaire (rayonnages, chariot élévateur, chambre froide, transpalette...).

**En 2023, nous ferons appel à l'Entreprise à But d'Emploi Papiole**, nouvellement installée à Poitiers, afin qu'elle assure un soutien logistique à la mission. L'objectif est de ne pas oublier les acteurs qui ont besoin d'approvisionnement mais qui ne peuvent pas venir retirer leurs marchandises par leurs propres moyens. Les salariés de Papiole pourront réceptionner et contrôler les marchandises, préparer et livrer les commandes.



Stock dans le local de Mobicité



Bénévole aidant au déchargement d'un camion

## ANIMER ET COORDONNER LE RÉSEAU

### EN 2022...

L'année 2022 a permis de faire **un état des lieux du fonctionnement de l'aide alimentaire sur le territoire**. L'enquête a mis en lumière différents besoins et constats des acteurs du territoire. Elle a aussi permis **la création d'une liste de produits prioritaires et manquants à l'aide alimentaire** (environ 50 produits). De nombreuses pistes de projets ont été abordées. Un projet pourrait permettre l'accès à l'alimentation pour les personnes à la rue. En parallèle, un label "commerçants solidaires" pourrait être créé pour faciliter l'accès à certains services pour des personnes en situation de précarité (utiliser une prise pour recharger son téléphone, accéder aux toilettes, manger un repas gratuit...). Un projet de partenariat avec France Bénévolat a également été évoqué. L'objectif étant de favoriser le recrutement de nouveaux bénévoles dans l'aide alimentaire.

**En 2022, nous avons également soutenu des initiatives d'acteurs, comme par exemple :**

- Accompagnement à la révision de barème de CCAS de Grand Poitiers (mise en lien entre CCAS, éclairage sur des pratiques d'autres CCAS) ;
- Accompagnement à la création de nouvelles structures d'aide alimentaire ou souhait de changement d'offre ;
- Accompagnement au projet d'expérimentation d'une sécurité sociale de l'alimentation sur plusieurs quartiers de Poitiers ;
- Partage ou création d'outils pour plusieurs associations.

**Un travail partenarial important a pu voir le jour avec la coordination Départementale de l'aide alimentaire.**

## PILOTAGE DE LA MISSION ALIMENTATION SOLIDAIRE

Le comité de pilotage de la mission a pour but de **définir, vérifier et suivre les objectifs que doivent suivre les salariés du pôle Alimentation Solidaire**. C'est aussi un espace de prise de décision en cas de nécessité de réorganisation ou réorientation de la mission. Étant notamment constitué de membres du Conseil d'Administration de Capée, lorsqu'un sujet ne s'inscrit pas dans le champ d'action du comité de pilotage, il peut être traité sous d'autres instances (CA, bureau...).

Depuis novembre 2022, le comité de pilotage se réunit tous les 1 ou 2 mois selon les besoins. Il rassemble les

Les temps de travail proposés par le Département ont permis davantage de transversalité entre les différentes coordinations territoriales (Grand Poitiers, Vienne et Gartempe, Grand Châtelleraut).

Une autre collaboration est née entre Capée et la Banque Alimentaire, avec un projet d'installation dans un local mutualisé (fin 2024).

### EN 2023...

En 2023, sur l'axe « Animer/Coordonner », l'objectif principal sera de décomplexifier l'organisation du réseau en favorisant l'interconnaissance. Cela passera par :

- La mise en lien d'acteurs entre eux pour faciliter les flux d'échanges, d'informations et de bonnes pratiques ;
- Des rencontres entre acteurs et prescripteurs de l'aide alimentaire ;
- La proposition de temps d'échanges de pratiques entre bénévoles et responsables de bénévoles ;
- L'organisation de groupes de travail adaptés aux acteurs avec des thématiques concrètes et utiles pour eux ;
- Aller vers plus d'implication de bénéficiaires dans les projets d'aide alimentaire ;
- Des visites et contacts réguliers avec les acteurs afin d'être à jour sur les fonctionnements et préoccupations de chacun.

**En 2023, nous poursuivrons les partenariats engagés avec le Département et la Banque Alimentaire en 2022. Nous développerons également les pistes de projets évoqués en 2022.**

salariés du pôle ainsi que :

- **Bérénice PAIN** : responsable salariée du Panier Garni (épicerie sociale et solidaire de Migné-Auxances) et administratrice à Capée ;
- **Charlotte BLANDIN** : salariée de la Délégation Territoriale de la Croix Rouge française ;
- **Bernard GUILLOTEAU** : président de l'Éveil et administrateur à Capée.

Tout acteur de l'aide alimentaire peut rejoindre ce comité sur demande. Le souhait étant que l'aide alimentaire soit représentée dans sa diversité.

# BILAN 2022

## Alimentation solidaire

Une année 2022 axée sous le signe du soutien des acteurs de l'aide alimentaire sur le volet approvisionnement.

### L'approvisionnement

L'approvisionnement est une priorité pour les acteurs de l'aide alimentaire



**9** acteurs de l'aide alimentaire ont pu profiter d'achats mutualisés via Capée



**31 000 €** d'achats



**32** tonnes de marchandises dont 17 de fruits et légumes



**4 000** bénéficiaires



**4** fournisseurs



**1** camion acheté

ALIMENTATION



DÉVELOPONS NOS TERRITOIRES

### 3 NOUVEAUX AXES POUR LA MISSION

- 1 Approvisionner
- 2 Animer et coordonner
- 3 Représenter

### À l'échelle du Projet Alimentaire Territorial



**3 COMMUNAUTÉS DE COMMUNES**

Grand Poitiers, Haut Poitou et Vallées du Clain



**+ DE 50 ACTEURS DE L'AIDE ALIMENTAIRE**

Épiceries, CCAS, réseaux nationaux, restaurants sociaux...



**21 800 BÉNÉFICIAIRES CONCERNÉS**



**59 LIEUX DE DISTRIBUTION D'AIDE ALIMENTAIRE**

#### ILS NOUS SOUTIENNENT







# Territoires Zéro Chômeur de Longue Durée

*Reposant sur trois fondements – personne n'est inemployable, ce n'est pas l'argent qui manque et ce n'est pas le travail qui manque – « Territoires zéro chômeur de longue durée » est une expérimentation novatrice pour en finir avec le chômage de longue durée. Le projet repose sur la création d'emplois grâce à des Entreprises à But d'Emploi (EBE), qui embauchent – sur la base du volontariat – des personnes privées d'emploi de longue durée en CDI, au SMIC et à temps choisi, afin de réaliser des travaux utiles localement mais non réalisés car jugés peu rentables pour le marché classique. Ces entreprises particulières sont financées, pour l'essentiel, par la réaffectation des coûts et des manques à gagner liés la privation durable d'emploi.*

## UN ACCOMPAGNEMENT PERSONNALISÉ POUR LES COMMUNES

Nous accompagnons les territoires de Grand Poitiers désirant se lancer dans l'expérimentation **Territoires Zéro Chômeur de Longue Durée**. Les actions de Capée se sont concentrées sur quatre communes en 2022 : **la ville de Poitiers, une alliance des communes de Jaunay-Marigny et Dissay et la commune de Migné-Auxances.**

Chaque territoire mène son propre projet, en lien avec son histoire et ses besoins. **Nous nous adaptons à la singularité de chaque territoire.**



## 3 projets sur Grand Poitiers

VILLE DE POITIERS  
MIGNÉ-AUXANCES  
JAUNAY-MARIGNY/DISSAY

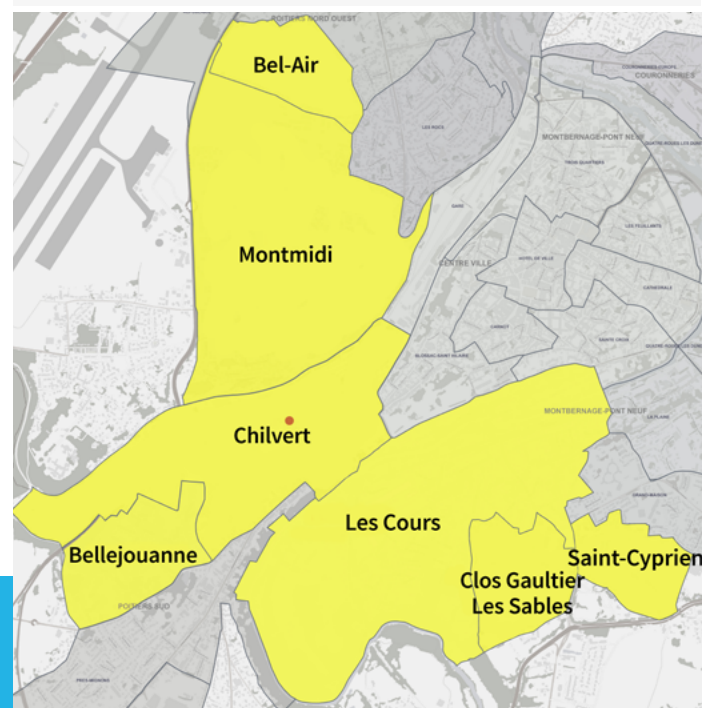
## LA VILLE DE POITIERS

### LA GENÈSE DU PROJET

Les premières réflexions sur le projet de Poitiers remontent à **2018**. Un collectif d'acteurs s'était constitué, avec notamment Capée, les centres socioculturels des 3 Cités, de la Blaiserie et de CAP Sud, des structures d'insertion par l'activité économique et ATD QUART MONDE.

### LE TERRITOIRE

La géographie du projet poitevin concerne une zone de **15 875 habitants** où l'on retrouve 7 IRIS : Saint-Cyprien, Clos Gaultier/Les Sables, Les Cours, Chilvert, Bellejouanne, Montmidi et Bel Air.



UN TERRITOIRE CONTINU  
UNE ALTERNANCE DE QUARTIERS POPULAIRES  
ET DE QUARTIERS PLUS AISÉS

## ORGANISATION ET GOUVERNANCE

- Une **association d'animation** qui prend le relai de Capée à partir de janvier 2023;
- Un **Comité Local pour l'Emploi** (CLE), présidé par Bastien Bernela et animé par une équipe projet. Il est composé de 4 collèges : collectivités locales et institutions / partenaires économiques / habitants et personnes privées d'emploi / structures associatives du territoire ;
- **3 commissions** : droit à l'emploi, activités et partenariats, suivi et évaluation.

## OBJECTIF 300 EMPLOIS EN 5 ANS !

Le projet de Poitiers compte deux Entreprises à But d'Emploi (EBE) :

- **PAPIOLE**, une entreprise de services aux habitants du territoire, située dans le quartier de Chilvert, au centre du territoire d'expérimentation.
- **Un Groupement d'Employeurs**, adossé à une structure existante, le GESC.

## Les chiffres de la mobilisation

- ➔ **182** personnes rencontrées inscrites sur la liste de mobilisation (sur un potentiel de 340 Personnes privées d'emploi concernées par TZCLD, soit 53 %)
- ➔ **152** personnes toujours volontaires
- ➔ **36** personnes prêtes à l'embauche en janvier 2023
- ➔ **116** personnes en liste d'attente sur 2023
- ➔ **158** personnes privées d'emploi restent à rencontrer, mobiliser et accompagner vers l'emploi

## LES ACTIVITÉS ET LES SERVICES SONT DÉFINIS PARMIS 4 GRANDS DOMAINES


lien social et lutte  
contre l'isolement

solidarité et lutte  
contre la précarité

contribution à la  
transition écologique

amélioration  
du cadre de vie



 Territoires zéro chômeur de longue durée  
@ZeroChomeurLD · Suivre



#Habilitations 🎉 Bravo aux 3 nouveaux projets émergents habilités pour rejoindre l'expérimentation  
#TZCLD : Bassin de vie de Moulins Engilbert (58), Poitiers (86), Communauté de Communes du Trièves (38)



**NOUVEAUX TERRITOIRES  
HABILITÉS**

3

1. Inauguration des locaux du siège social de l'EBE mis à disposition par la ville de Poitiers. Dépôt du dossier de candidature de la ville de Poitiers le 6 mai 2022 avec le soutien des partenaires.

2. Une Personne privée d'emploi, future salariée de l'EBE, reçoit de la main de Léonore Moncond'huy maire de Poitiers, les clés des locaux mis à disposition par la ville

3. Après plus de 3 années de préfiguration de la démarche, Poitiers a été habilité par arrêté ministériel le 3 octobre 2022 (publié au JORF n°0236 du 11 octobre 2022)

4. Louis Gallois, président du Fonds d'expérimentation est l'administrateur référent de l'expérimentation de la ville de Poitiers.

La Ville de Poitiers  
est habilitée

**EXPÉRIMENTATION  
TERRITORIALE CONTRE LE  
CHÔMAGE DE LONGUE DURÉE**



**340 retours à l'emploi**  
d'ici 2028

## COMMUNES DE JAUNAY-MARIGNY ET DISSAY

Le projet émane des volontés des maires des deux communes et de leur équipe municipale de faire de leur territoire des communes sans chômage de longue durée. **Cette volonté s'est traduite par la délibération en 2019 dans les conseils respectifs pour une coalition des 2 communes afin d'éradiquer le chômage de longue durée.** Cette coalition s'est renforcée par l'implication d'une structure incontournable sur le territoire : l'Association Intermédiaire APPUI.

### UN PARTENAIRE CLÉ : L'APPUI

**L'APPUI** est une Structure d'Insertion par l'Activité économique. Elle accompagne des personnes vers l'emploi depuis sa création il y a 37 ans. En tant qu'association intermédiaire proposant des missions de travail à des personnes en parcours d'insertion auprès des collectivités, des entreprises et des particuliers, l'APPUI est à l'interface du marché de l'emploi et des personnes en insertion que nous accompagnons.

De fait, s'associer à la démarche TZCLD de la commune et porter la mission de mobilisation de personnes privées d'emploi va de soi pour cette association qui œuvre pour l'emploi sur le territoire.

### LA MOBILISATION

**45 entretiens** de compétence ont été réalisés. 38 personnes sont inscrites sur la liste de mobilisation, soit **20 % des personnes privées d'emploi du territoire.**



## Elle en parle

*"C'est tout naturellement que nous avons été aux côtés des communes de Jaunay-Marigny et Dissay il y a 2 ans au lancement de la démarche TZCLD pour co-construire avec l'ensemble des parties prenantes une solution sur mesure et complémentaire sous la forme d'une Entreprise à But d'Emploi.*

*Les emplois proposés par cette entreprise constitueront une offre complémentaire, pour des personnes pour lesquelles, il est vrai, nous ne trouvons pas d'autres solutions aujourd'hui.*

*TZCLD est une belle démarche mais qui nécessite beaucoup d'investissements. C'est une dynamique collective et je souhaite remercier les Personnes Privées d'Emploi, les communes de Jaunay-Marigny et Dissay, Capée et tous les partenaires qui œuvrent au quotidien pour que cette EBE voit le jour et contribue à dynamiser notre territoire rural.*

*Le marché du travail évolue, les freins à l'emploi vécus par les personnes aussi. Je suis convaincue qu'ensemble nous pouvons construire de nouvelles solutions sans pour autant remettre en cause celles existantes."*



Laurence TRIQUARD  
Directrice de l'Appui

### LES ACTIVITÉS



**57**

activités listées lors des laboratoires des activités



**47 %**

des activités concernent la transition écologique



**60 %**

des activités sont des prestations de service



1. Comité Local pour l'Emploi (CLE)
2. Labo d'activités animé par Loïc Arnaud
3. Porte à porte pour mobiliser les habitants



2



3

## COMMUNE DE MIGNÉ-AUXANCES

La volonté de la commune de Migné-Auxances de se lancer dans l'expérimentation TZCLD s'est traduite par **la délibération en 2019 de l'équipe municipale en faveur de la mise en place du projet**. Cet engagement s'est renforcé par un partenariat avec une structure incontournable de la commune : le **Centre Socioculturel de la Comberie**, acteur majeur du lien social.

### STRUCTURATION ET ORGANISATION

Le projet s'est structuré autour des personnes privées d'emploi, des élus, du centre socioculturel et des habitants de la commune.

Le Comité Local pour l'Emploi a été mis en place et a siégé à plusieurs reprises autour des parties prenantes des territoires.

### LE CENTRE SOCIOCULTUREL

La mission du Centre Socioculturel de La Comberie est l'animation et la gestion de services, d'activités à caractère social, culturel, éducatif, environnemental et sportif. Il apparaît comme **le partenaire incontournable dans le repérage, l'information et la mobilisation des habitants** de la commune autour de la démarche Territoire Zéro Chômeur de Longue Durée.

### LA MOBILISATION

15 entretiens de compétence ont été réalisés. 12 personnes sont inscrites sur la liste de mobilisation, soit 8 % des personnes privées d'emploi du territoire.

### LES ACTIVITÉS



# 46

activités listées lors des laboratoires des activités



# 43 %

des activités concernent l'amélioration du cadre de vie



# 80 %

des activités sont des prestations de service



## Il en parle

"J'ai découvert la démarche TZCLD lors de la projection du film « Nouvelle cordée » retraçant les débuts de l'expérimentation sur Mauléon. J'ai tout de suite été séduit par cette aventure humaine imaginée par un collectif uni pour un même combat : créer de l'emploi et apporter un service à la population d'un territoire. Le travailleur social que je suis fut convaincu de vouloir porter cette démarche TZCLD sur la commune en tant qu'adjoint à la cohésion sociale, au nom de la municipalité. Quel beau défi de contribuer à la création de l'EBE et d'amener un autre regard sur ces gens dits « des profiteurs du système de protection sociale » . Mon investissement n'existe que par la richesse de ce collectif réunissant des diversités tant dans la place que l'on occupe dans la commune que dans les compétences que chacun apporte pour créer cette entreprise humaine, solidaire et sociale. Après un an et demi de cheminement, je suis convaincu qu'une telle entreprise doit voir le jour, que l'attente des personnes privées d'emploi est forte. Un grand merci à TZCLD Poitiers qui, pour reprendre les mots d'une personne privée d'emploi de la commune, nous donne un peu plus d'espoir pour l'avenir. Et un grand merci aux chargés de projet du Capée qui nous guide dans cette belle utopie humaine."



Philippe MAINARD  
Élu de Migné-Auxances  
1<sup>er</sup> adjoint en charge du projet TZCLD



1



2

1. Comité Local pour l'Emploi
2. Porte à porte à Migné-Auxances

# BILAN 2022

## TZCLD Grand Poitiers

Capée accompagne les communes de Grand Poitiers désirant éradiquer le chômage de longue durée : la ville de Poitiers, une alliance des communes de Jaunay-Marigny et Dissay et la commune de Migné-Auxances.

### Ville de Poitiers



**3 octobre**

habilitation de la ville de Poitiers



**2**

entreprises à but d'emploi créées



**340**

sorties de la privation d'emploi dont 180 dans les Entreprises à But d'Emploi.

### La mobilisation des autres territoires

	Jaunay-Marigny / Dissay	Migné-Auxances
entretiens de compétence réalisés	<b>45</b>	<b>15</b>
personnes sur la liste de mobilisation	<b>38</b>	<b>12</b>
activités listées	<b>57</b>	<b>46</b>

### TERRITOIRES ZÉRO CHÔMEUR DE LONGUE DURÉE

- Personne n'est inemployable
- Ce n'est pas le travail qui manque
- Ce n'est pas l'argent qui manque

### Profil des personnes privées d'emploi mobilisées sur le projet

	Jaunay-Marigny / Dissay	Migné-Auxances	Poitiers
Répartition Hommes / Femmes	♂ 34 % ♀ 66 %	♂ 33 % ♀ 67 %	♂ 42 % ♀ 58 %
Âge moyen	<b>50 ans</b>	<b>45 ans</b>	<b>47 ans</b>
Bénéficiaire du RSA	<b>43 %</b>	<b>30 %</b>	<b>58 %</b>
Durée moyenne de privation d'emploi	<b>5,5 ans</b>	<b>6,5 ans</b>	<b>8 ans</b>
Reconnaissance de la Qualité de Travailleur Handicapé	<b>21 %</b>	<b>33 %</b>	<b>20 %</b>
Problème de mobilité	<b>24 %</b>	<b>40 %</b>	<b>72 % utilisent les transports en commun</b>

ILS NOUS SOUTIENNENT

COMMUNES ENGAGÉES



# **ANALYSE FINANCIÈRE**

## **ORIENTATIONS**

### **ANNEXES**



## PRODUITS ET CHARGES

Excédent de 12 703 85 € (2761,29 € N-1).

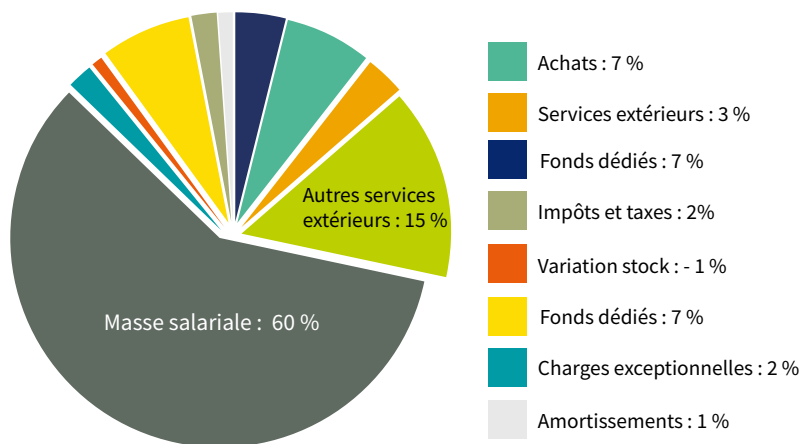
Sur un budget engagé de 829 363,34 € (hors contributions volontaires), cet excédent représente 1,5 % du budget.

Ce résultat s'explique par :

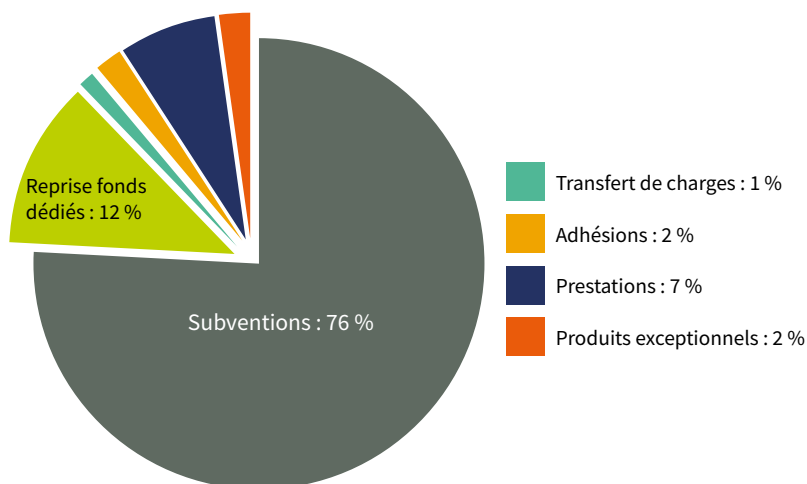
- Des produits qui augmentent  
+ 18.9 %/n-1 avec des ressources nouvelles arrivées en cours d'année (Poitiers / TZCLD; DRETS / CASSC ; Vacances et famille / CASSC ; Région / coordination territoriale aide alimentaire)

Les subventions représentent 75 % des ressources de Capée en 2022.

- Des charges engagées qui augmentent (+55 349 € de masse salariale / n-1). La Masse Salariale représente 59 % des charges.



**Total des charges : 816 659,49 €**



**Total des produits : 829 363 €**

- Plus de soixante-dix dossiers de subvention ont été réalisés. Cela demande un temps d'ingénierie conséquent.

- Comme en 2021, les contributions des territoires pour la démarche TZCLD (maisons de quartier et équipe projet) n'ont pas été intégrées dans la comptabilité certifiée faute de cadre (convention d'engagement entre les protagonistes).

## SYNTHÈSE DES MISSIONS

	Charges prévisionnelles	Charges au 31.12.22	Produits prévisionnels	Produits au 31.12.22	Solde au 31.12.22
<b>Animation SIAE</b>	107 498	102 200	107 498	105 876	3 676
<b>Entrepreneuriat</b>	152 844	149 610	152 844	151 036	1 426
<b>FAF Départemental</b>	111 596	78 091	111 596	77 520	- 571
<b>Santé Emploi</b>	74 596	49 565	74 596	50 334	770
<b>Animation territoriale</b>	49 305	42 797	49 305	48 989	6 186
<b>Epicerie sociales</b>	145 789	88 944	145 789	76 956	- 11 988
<b>CASSC</b>	55 452	80 757	55 452	91 203	10 445,95
<b>TZCLD</b>	331 375	328 493	336 311	331 250	2 757
<b>TOTAL</b>	1 028 455	926 462	1 033 391	933 159	12 703,85



# RÉTROSPECTIVE DES RÉSULTATS FINANCIERS 2019-2022

	2019	2020	2021	2022	Évolution n-1	%
Produits d'exploitation	447 330,98	448 689,31	684 055,24	813 535,78 €	129 480,54	+ 52%
Charges d'exploitation	504 415,89	504 415,89	765 173,38	803 167,19 €	37 993,81	+ 52%
Résultats d'exploitation	-57 084,91	- 3 111,27	- 81 118,14	10 368,59 €	91 486,73	
Produits financiers	4 020,96	609,47	399,06	1 114,47 €	715,41	
Résultat courant	- 53 063,95	- 2507,80	- 80 719,08	11 483,06 €		
Mise à disposition de locaux	13 796,44	16 831,91	17 243,79	17 4335 €		
Bénévolat	38 550	36 630	56 550,00	145 300 €	+191.21	1.1 %
Charges supplétives	52 346,44	56 351,25	73 793,79	162 735 €	+88 750	156.94%
Produits supplétifs	52 346,44	56 351,25	73 793,79	162 735 €		
Produits exceptionnels	45 514,94	29 238,40	100 062,81	14 713,09 €		
Charges exceptionnelles	5 888,59	4 012,77	29 238,40	13 492,30 €		
<b>TOTAL DES PRODUITS</b>	<b>496 866,88€</b>	<b>518 537,18</b>	<b>784 517,11</b>	<b>829 363,34 €</b>	<b>44 846,23</b>	<b>+ 5,71 %</b>
<b>TOTAL DES CHARGES</b>	<b>510 304,48€</b>	<b>495 813,35</b>	<b>781 755,82</b>	<b>816 659,49 €</b>	<b>34 903,67</b>	<b>+ 4,46 %</b>
<b>RÉSULTAT</b>	<b>- 13 437,60€</b>	<b>22 723,83 €</b>	<b>2 761,29 €</b>	<b>12 709,85 €</b>	<b>9 942,56</b>	<b>260%</b>

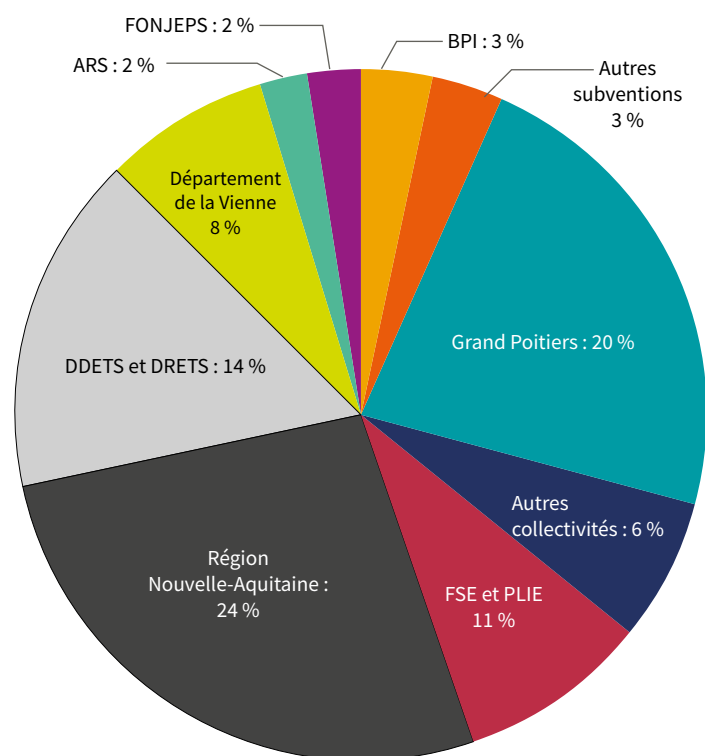
## FINANCEMENT D'EXPLOITATION

### • Un financement d'exploitation constitué de 76 % de subventions publiques

#### Produits et charges supplétifs :

La Ville de Poitiers met à disposition les locaux : 17 435 € (1 % du budget consolidé).

Le bénévolat est valorisé à hauteur de 151 600 € (8 474 heures dont 71,6% pour la mission TZCLD, 20,5% pour le CASCC, 4,7% pour le réseau de l'alimentation solidaire, 3,2% pour le réseau Capée).



**TOTAL : 629 784 €**

# BILAN ACTIF ET PASSIF

**Le total du passif et de l'actif diminue de 40 011,28 € / n-1. Les fonds propres représentent 37.3 % du passif**

### Les fonds dédiés

Les fonds dédiés 15.9 % sont liés aux subventions DDETS, ARS, non affectés en n-1

### L'endettement

24.4 % (dette à court terme) en augmentation / n-1.

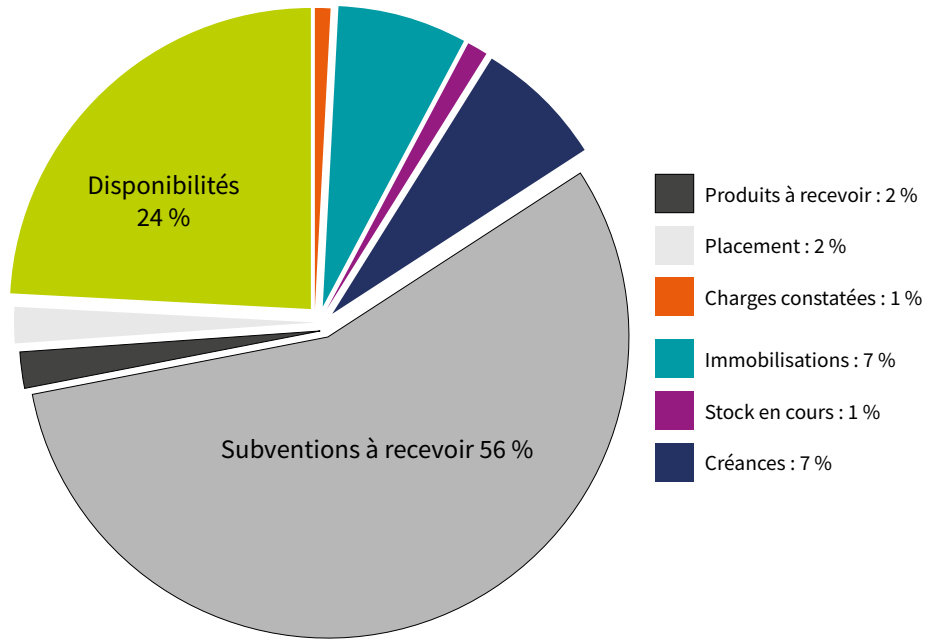
### Le Fond de Roulement (FDR)

312474.71 € contre 373418.25€ n-1. Il représente 4.5 mois de fonds de roulement à fin décembre 2022. Les créances (subventions à recevoir) représentant 367 753 € en fin d'exercice (FSE, Région, Etat...).

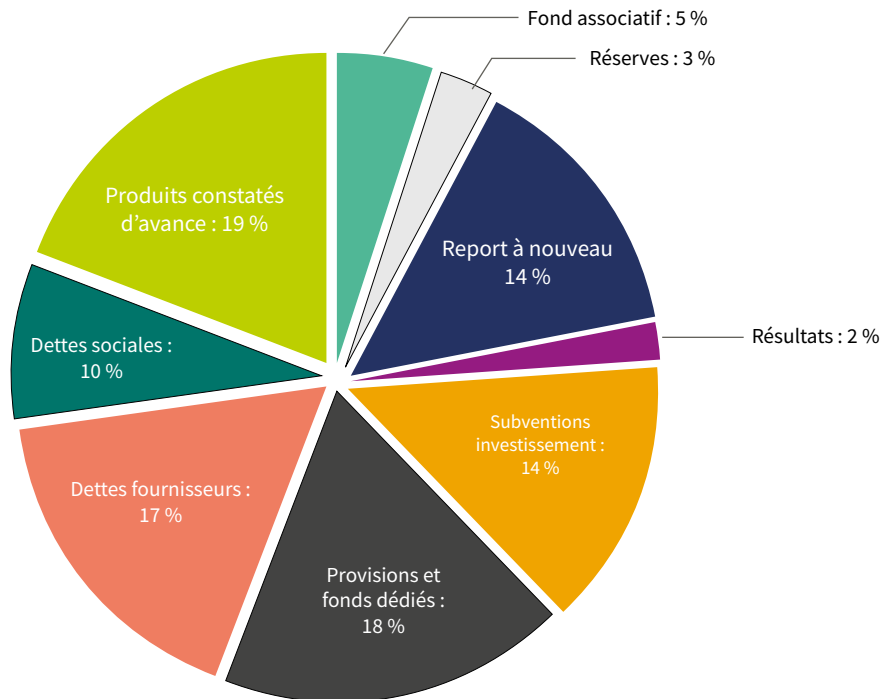
### La trésorerie

La trésorerie au 31/12/22 s'est dégradée : 173 446 € (contre 261 433 n-1).

### La situation financière de Capée reste saine.



**Total actif : 665 306,69€**



**Total passif : 665 306,69€**

# ORIENTATIONS 2023

Le projet opérationnel se décline autour de 3 domaines qui font l'objet d'une convention d'objectifs pluriannuels avec la Communauté Urbaine de Grand Poitiers :

- L'emploi - l'insertion
- L'entrepreneuriat
- L'alimentation pour Tous

## L'EMPLOI - L'INSERTION

- Poursuite de la mission historique de Capée autour de l'animation et la coordination du réseau des SIAE de Grand Poitiers (22 structures en 2023) ;
- Appui au pilotage (RH et développement de projet, représentation au sein d'instances territoriales) ;
- La professionnalisation des acteurs de l'IAE (ingénierie de formation, action santé -emploi...);
- Le développement d'opportunités économiques (développement de réponses groupées à des commandes responsables, mutualisation d'espace commercial, appui outillage de communication, relation avec les entreprises, organisation d'événements) ;
- Poursuite de l'expérimentation CASSC avec des SIAE du réseau ;
- Poursuite de la démarche TZCLD sur des territoires de Grand Poitiers ;
- Appui aux collectifs d'acteurs des territoires pour préparer les candidatures et mener à bien les projets engagés.

## L'ENTREPRENEURIAT

- Accompagner les publics (majoritairement sans emploi), notamment dans les Quartiers Politique de la Ville (QPV) dans une démarche d'insertion professionnelle via la création de leur propre emploi vers les dispositifs de droit commun à la création d'entreprise ;
- Faire émerger des projets de création d'entreprises

sur les QPV du territoire (dispositif CitésLab') ;

- Accompagner les personnes concernées dans leurs démarches de création d'activité sur toutes les communes de Grand Poitiers ;
- Accompagner les projets dans le champ de l'économie sociale et solidaire et accompagner des projets individuels ou collectifs d'innovation sociale locale et durable ;
- Renforcer l'information, la sensibilisation et l'orientation des publics de façon concertée entre plusieurs opérateurs d'appui à la création et les acteurs de l'emploi par des actions collectives.

## L'ALIMENTATION SOLIDAIRE

*Concernant la coordination territoriale :*

- L'animation et la coordination du réseau de l'aide alimentaire ;
- La représentation du réseau de l'aide alimentaire ;
- L'appui à la recherche de financement et à l'ingénierie de projet ;
- Favoriser le développement de coopérations et de mutualisation ;
- Favoriser l'interconnaissance entre acteurs de l'aide alimentaire ;
- La coordination du Pôle Alimentation Solidaire.

*Concernant la gestion et le développement des approvisionnements*

- Gérer les approvisionnements Capée (achats mutualisés, démarchage fournisseurs...);
- Maintenir et développer les approvisionnements ;
- Participer au déploiement de moyens techniques.

## LA VIE ASSOCIATIVE ET L'ANIMATION DU RÉSEAU

Capée a connu une phase de croissance importante ces dernières années. Le projet stratégique sera revisité en 2023 afin que les adhérents et l'équipe salariée partagent une vision commune du projet et une feuille de route lisible et compréhensible par tous. Capée lance une démarche collective (adhérents, administrateurs, salariés) pour retravailler son projet

associatif et définir sa stratégie pour les prochaines années. Le cabinet OSIALYS accompagne les membres de Capée dans cette étape.

Après avoir connu des mouvements importants de salariés depuis 2018, Capée s'attachera à recréer un climat de confiance avec ses équipes.

### LES MOYENS HUMAINS :

#### FONCTIONS TRANSVERSALES

- 1 Directeur 1 ETP
- 1 Assistante de direction 1 ETP
- 1 Chargée de communication 1 ETP

#### PÔLE IAE

- 1 Chef de pôle - Chargé de projet ingénierie de formation 1 ETP
- 1 Chargée de projet Santé emploi 0.75 ETP
- 1 Chargée de projet Santé emploi 1 ETP
- 1 Chargée de projet CASSC 1 ETP

#### PÔLE ENTREPRENEURIAT

- 1 Chef de pôle - Chargé de projet Entrepreneuriat 1 ETP
- 1 Chargée de projet Citéslab 1 ETP

#### PÔLE ALIMENTATION SOLIDAIRE

- 1 Chef de pôle - Coordinatrice territoriale alimentation solidaire 1 ETP
- 1 Chargé de projet gestion et développement des approvisionnements 1 ETP
- 1 Chargé d'animation réseau des épiceries 0.5 ETP (poste vacant actuellement)

#### PROJET TERRITOIRES ZÉRO CHÔMEUR DE LONGUE DURÉE

- 1 Chargée de projet TZCLD 1 ETP
- 1 Chargé de développement des activités 1 ETP

#### Total : 13 salariés (12.75 ETP)

- + Ressources extérieures : Comptable 0.25 ETP avec le GESC
- + 1 stagiaire : 0.2 ETP

# BUDGET PRÉVISIONNEL 2023

CHARGES		PRODUITS	
<b>Achats</b>	<b>187 353</b>	<b>Vente de produits</b>	<b>94 308</b>
Prestations de services	179 053	<b>Dotations et produits de tarification</b>	<b>0,00</b>
Achats matières et fournitures	700	<b>Subventions d'exploitation</b>	<b>772 745</b>
Autres fournitures	7 600	Politique de la ville	34 400
<b>Services extérieurs</b>	<b>31 110</b>	DIRECCTE - FDI - FIT - FDVA - FONJEP	7 164
Locations	11 450	DRETS et DDETS plan pauvreté	106 250
Entretien et réparation	11 700	Etat (ARS)	99 400
Assurance	3 310	Région (AAPR / animation territoriale et QPV)	77 750
Documentation	4650	Région ESS	59 287
<b>Autres services extérieurs</b>	<b>130 841</b>	Département	56 850
Rémunérations intermédiaires	87 320	Intercommunalité : EPCI CA Grand Poitiers	155 500
Publicité, publications	10 950	EPCI CA Grand Chatellerault	5 500
Déplacements, missions	24 100	Fonds européens	117 863
Services bancaires, autres	8 471	BPI	21 948
<b>Impôts et taxes</b>	<b>6 600</b>	Aides privées	4 000
Impôts et taxes sur rémunérations	6 600		
<b>Charges de personnel</b>	<b>636 273</b>	<b>Autres produits de gestion courante</b>	<b>25 990</b>
Rémunération des personnels	447 989	<b>Produits financiers</b>	<b>0,00</b>
Charges sociales	179 034	<b>Produits exceptionnels</b>	<b>0,00</b>
Autres charges de personnel	9 250	<b>Report ressources non utilisées d'opérations antérieures</b>	<b>54 798</b>
<b>Autres charges de gestion courante</b>	<b>0,00</b>	<b>Transfert de charges</b>	<b>49 000</b>
<b>Charges financières</b>	<b>0,00</b>	<b>Ressources propres</b>	<b>1 461</b>
<b>Charges exceptionnelles</b>	<b>0,00</b>	<b>TOTAL DES PRODUITS</b>	<b>998 302</b>
<b>Dotations aux amortissements et provisions et engagements à réaliser sur ressources affectées</b>	<b>6 125</b>		
<b>Impôts sur les bénéficiaires, participation des salariés</b>	<b>0,00</b>		
<b>TOTAL DES CHARGES</b>	<b>998 302</b>	<b>TOTAL DES CHARGES</b>	<b>998 302</b>
<b>Contributions volontaires</b>			
Secours en nature	1071	Bénévolat	38 550
Mise à disposition locaux	22 235	Mise à disposition locaux	22 235
Personnes bénévoles	38 550	Personnes bénévoles	1 071
<b>TOTAL GÉNÉRAL DES CHARGES</b>	<b>1 060 158</b>	<b>TOTAL GÉNÉRAL DES PRODUITS</b>	<b>1 060 158</b>

# ANNEXES

## SITUATION FINANCIERE DE CAPEE EXERCICE 2022

COMPTE DE RESULTAT	Exercice N	Exercice N-1
<b>PRODUITS D'EXPLOITATION</b>		
Cotisations	17 686,64	5 870,22
<b>Ventes de biens et services</b>		
Ventes de biens	0,00	0,00
dont ventes de dons en nature		
Ventes de prestations de services	57 156,99	56 897,97
dont parrainages		
<b>Produits de tiers financeurs</b>		
Concours publics et subventions d'exploitation	629 784,00	615 345,71
Versements des fondateurs ou consommations de la dotation consommable		
Ressources liées à la générosité du public		
Dons manuels		
Mécénats		
Legs, donations et assurances-vie		
Contributions financières		
Reprises sur amortissements, dépréciations, provisions et transferts de charges	8 555,67	5 927,55
Utilisations des fonds dédiés	99 387,00	92 124,00
Autres produits	965,48	13,79
<b>TOTAL I</b>	<b>813 535,78</b>	<b>776 179,24</b>
<b>CHARGES D'EXPLOITATION</b>		
Achats de marchandises	25 303,05	28 110,76
Variation de stocks		
Autres achats et charges externes	203 209,11	160 937,58
Aides financières		
Impôts, taxes et versements assimilés	16 347,84	15 122,00
Salaires et traitements	356 386,17	312 405,86
Charges sociales	133 848,93	122 481,15
Dotations aux amortissements et aux dépréciations	9 777,21	6 072,06
Dotations aux provisions	58 164,68	120 027,13
Reports en fonds dédiés		
Autres charges	130,20	16,84
<b>TOTAL II</b>	<b>803 167,19</b>	<b>765 173,38</b>
<b>1 - RESULTAT D'EXPLOITATION (I-II)</b>	<b>10 368,59</b>	<b>11 005,86</b>
<b>PRODUITS FINANCIERS</b>		
De participations		
D'autres valeurs mobilières et créances de l'actif immobilisé		
Autres intérêts et produits assimilés	1 114,47	399,06
Reprises sur dépréciations, provisions et transferts de charges		
Différences positives de change		
Produits nets sur cessions de valeurs mobilières de placement		
<b>TOTAL III</b>	<b>1 114,47</b>	<b>399,06</b>
<b>CHARGES FINANCIERES</b>		
Dotations aux amortissements, aux dépréciations et aux provisions		
Intérêts et charges assimilées		
Différences négatives de change		
Charges nettes sur cessions de valeurs mobilières de placement		
<b>TOTAL IV</b>	<b>0,00</b>	<b>0,00</b>
<b>2 - RESULTAT FINANCIER (III-IV)</b>	<b>1 114,47</b>	<b>399,06</b>
<b>3 - RESULTAT COURANT avant impôts (I-II+III-IV)</b>	<b>11 483,06</b>	<b>11 404,92</b>

**SITUATION FINANCIERE DE CAPEE  
EXERCICE 2022**

COMPTE DE RESULTAT	Exercice N	Exercice N-1
<b>PRODUITS EXCEPTIONNELS</b>		
Sur opérations de gestion	10 331,32	6 797,98
Sur opérations en capital	4 381,77	1 140,83
Reprises sur provisions, dépréciations et transferts de charges		
<b>TOTAL V</b>	<b>14 713,09</b>	<b>7 938,81</b>
<b>CHARGES EXCEPTIONNELLES</b>		
Sur opérations de gestion	13 492,30	16 582,44
Sur opérations en capital		
Dotations aux amortissements, aux dépréciations et provisions		
<b>TOTAL VI</b>	<b>13 492,30</b>	<b>16 582,44</b>
<b>4 - RESULTAT EXCEPTIONNEL (V-VI)</b>	<b>1 220,79</b>	<b>-8 643,63</b>
Participation des salariés aux résultats (VII)		
Impôts sur les bénéfices (VIII)		
<b>Total des produits (I+III+V)</b>	<b>829 363,34</b>	<b>784 517,11</b>
<b>Total des charges (II+IV+VI+VII+VIII)</b>	<b>816 659,49</b>	<b>781 755,82</b>
<b>6 - EXCEDENT OU DEFICIT</b>	<b>12 703,85</b>	<b>2 761,29</b>
<b>CONTRIBUTIONS VOLONTAIRES EN NATURE</b>		
Dons en nature		
Prestations en nature	17 435	17 244
Bénévolat	151 600	56 550
<b>TOTAL</b>	<b>169 035,00</b>	<b>73 793,79</b>
<b>CHARGES DES CONTRIBUTIONS VOLONTAIRES EN NATURE</b>		
Secours en nature		
Mise à disposition gratuite de biens		
Prestations en nature	17 435	17 244
Personnel bénévole	151 600	56 550
<b>TOTAL</b>	<b>169 035,00</b>	<b>73 793,79</b>

**SITUATION FINANCIERE DU CAPEE**  
**EXERCICE 2022**  
**BILAN**

	ACTIF	EXERCICE N			N - 1
		BRUT	Amort./prov. à déduire	NET	NET
<b>Actifs Immobilisés</b>	<b>Immobilisations incorporelles :</b>				
	Logiciel	4 471,72	4 471,72	0,00	122,82
	<b>Immobilisations corporelles :</b>				
	Matériels de transport	16 413,76	2 288,81	14 124,95	
	Agencement, aménagement constructions	10 767,79	745,59	10 022,20	
	Materiel de bureau et d'informatique	79 959,83	60 483,82	19 476,01	15 470,81
	Autres				
	Immobilisations corpo. en cours				
	Mobilier	13 592,96	12 042,78	1 550,18	1 224,17
	<b>Immobilisations financières :</b>				
	Prêts				
Autres	10 000,00		10 000,00	10 000,00	
Dépôt et cautionnement versé	915,95		915,95	915,95	
	<b>TOTAL I</b>	<b>136 122,01</b>	<b>80 032,72</b>	<b>56 089,29</b>	<b>27 733,75</b>
<b>Actif Circulant</b>	<b>Stock :</b>				
	Stocks et en cours de matières premières et de marchandises	5 922,75		5 922,75	
	<b>Avances et acpt. versés sur créance Client :</b>				
	Organismes sociaux et Taxe sur Salaire (trop versé)	38 617,83		38 617,83	13 944,80
	Autres.. Subventions à recevoir	4 982,53		4 982,53	1 740,26
	Produits à recevoir	367 753,88		367 753,88	396 934,52
	<b>Valeurs mobilières de placement</b>				
	Disponibilités	12 153,15		12 153,15	2 511,54
	<b>Charges constatées d'avance</b>	13 582,79		13 582,79	13 582,79
	159 863,40		159 863,40	247 850,67	
	6 341,07		6 341,07	1 019,64	
	<b>TOTAL II</b>	<b>609 217,40</b>	<b>0,00</b>	<b>609 217,40</b>	<b>677 584,22</b>
<b>Comptes de régularisation</b>	Charges à répartir sur plusieurs exercices	0,00		0,00	0,00
	<b>TOTAL III</b>	<b>0,00</b>	<b>0,00</b>	<b>0,00</b>	<b>0,00</b>
	<b>TOTAL GENERAL (I+II+III)</b>	<b>745 339,41</b>	<b>80 032,72</b>	<b>665 306,69</b>	<b>705 317,97</b>

Du 01/01/2022 au 31/12/2022



**SITUATION FINANCIERE DU CAPEE**  
**EXERCICE 2022**  
**BILAN**

PASSIF		EXERCICE N	EXERCICE N - 1
<b>Fonds Propres</b>	Fonds associatif sans droit de reprise (dont subventions d'investissement non renouvelable)	31 519,50	31 519,50
	Fonds associatif avec droit s'exercant à la dissolution de l'association		
	Réserves	22 875,19	22 875,19
	Affectation au "projet associatif"		
	Report à nouveau	94 082,51	91 321,22
	Résultat comptable de l'exercice	12 703,85	2 761,29
	Fonds associatif pouvant être repris avant dissolution de l'association		
	Fonds associatif représentatif de biens qui se déprécient et qui ne sont pas renouvelés		
	Subventions d'investissement (renouvelables)	92 989,33	89 447,10
<b>TOTAL I</b>		<b>254 170,38</b>	<b>237 924,30</b>
<b>Provisions</b>	Fonds dédiés sur subventions de fonctionnement	105 864,68	147 087,00
	Provisions pour risques		
	Provisions pour charges	14 535,61	16 141,25
<b>TOTAL II</b>		<b>120 400,29</b>	<b>163 228,25</b>
<b>Dettes</b>	Emprunts et dettes auprès d' établissements de crédit (1)		
	Emprunts et dettes financières diverses		
	Dettes fournisseurs et comptes rattachés	111 388,12	78 019,56
	Dettes fiscales et sociales	49 695,90	57 768,86
	Dettes sur immobilisations et comptes rattachés autres dettes	1 100,00	
<b>Comptes régularisés.</b>	Produits constatés d'avance	128 552,00	168 377,00
	Provision pour dépréciation		
	<b>TOTAL III</b>		<b>290 736,02</b>
<b>TOTAL GENERAL (I+II+III)</b>		<b>665 306,69</b>	<b>705 317,97</b>

Du 01/01/2022 au 31/12/2022



# CAPEE

Réseau d'initiatives

3 RUE DES GRAVIÈRES

86000 POITIERS

05 49 01 80 82

ACCUEIL@CAPEE.FR

[www.capee.fr](http://www.capee.fr)



## ILS NOUS SOUTIENNENT



Ce projet est cofinancé par le Fonds Social Européen dans le cadre du programme opérationnel national «Emploi et Inclusion» 2014-2020



AGENCE NATIONALE DE LA COHÉSION DES TERRITOIRES



GRAND POITIERS communauté urbaine

GRAND CHÂTELLERAULT COMMUNAUTÉ D'AGGLOMÉRATION

