

# RAPPORT D'ACTIVITÉ 2025



# SOMMAIRE

“

**RAPPORT MORAL**

**NOTRE ASSOCIATION**

**NOS ADHÉRENTS**

**LA GOUVERNANCE**

**NOTRE ÉQUIPE**

**NOS MISSIONS**

ANIMATION RÉSEAU SIAE EBE

FORMATIONS MUTUALISÉES

CASSC

SANTÉ EMPLOI

ENTREPRENEURIAT

ALIMENTATION SOLIDAIRE

**ANALYSE FINANCIÈRE 2025**

**BUDGET PRÉVISIONNEL 2026**

”

# RAPPORT MORAL

C'est un rapport moral un peu particulier cette année pour moi et pour l'association.

Pour l'association CAPÉE, puisque après 35 ans d'activité au service de l'insertion et de l'emploi sur l'agglomération, l'association a traversé et traverse encore peut-être la plus grave crise de son histoire.

En 2025, nous avons vécu une série d'événements, certains imprévisibles, d'autres tout à fait prévisibles, qui nous ont conduit à mettre en œuvre une mesure de sauvegarde judiciaire et, au-delà, une transformation complète de CAPÉE.

D'abord le départ de Jean-François HÉRAULT prévu, mais un changement majeur après 19 ans passés à son poste.

Le recrutement de Jean-Marie CAILLÈRE avait plutôt bien commencé, mais sa situation personnelle n'a pas permis son maintien au poste après mai 2025.

À ce moment-là, la situation était déjà très compliquée, tant sur le plan de l'équipe que du financement. L'équipe montrait de lourds signes de décohésion. Les financements et la trésorerie se dégradent.

Mais nous avons quand même eu la chance de pouvoir compter sur le renfort d'Élise BOCHE, en direction de transition. Elle nous a permis de tenir la barre en situation de tempête et de mener les tâches les plus urgentes du redressement.

Son regard extérieur sur la situation (dû en partie à la complexité des projets et au maquis des subventions) nous a permis de prendre rapidement les décisions qui s'imposaient. Les bonnes décisions, mais aussi les plus douloureuses.

Nous avons pu compter également sur la gouvernance et l'ensemble des membres de CAPÉE, qui se sont mobilisés. Le bon climat et l'absence de désaccords majeurs au Bureau et au Conseil d'Administration ont été des atouts précieux.

Un investissement important et une grosse mobilisation des membres depuis janvier et c'est un élément majeur. Le président du tribunal, lors de son audience nous a bien dit que le fait associatif, la volonté des sociétaires de démontrer leur engagement à faire lien et le cas échéant à partager les pertes est un élément important pour lui, pour la survie d'une organisation.

Ensuite pour moi-même, j'ai eu le plaisir de présider cette association depuis 2021. Cela s'est fait d'abord dans le cadre de mon mandat à Poitou Habitat Jeunes, mais aussi comme un engagement personnel. Mes fonctions à Poitou Habitat Jeunes ayant cessé, je n'ai plus la légitimité pour assurer ce mandat de présidence.

C'est aussi la fin d'un cycle. Il est toujours tentant de rester en poste, mais je crois sincèrement qu'une association se renouvelle par ses dirigeants, et qu'il est plus utile de savoir passer la main que de s'y accrocher. Il est temps pour une nouvelle équipe d'écrire la suite.

D'autre part, j'ai, d'une certaine façon, échoué dans mon mandat. Échouer à mieux accompagner Jean-François plus tôt, à répondre aux besoins de l'équipe, à être davantage aux côtés des membres, à passer plus de temps sur le terrain avec vous, avec les bénéficiaires et les personnes engagées. J'ai essayé d'être disponible, mais ce n'est pas toujours suffisant.

Il y a quand même eu de belles choses cette année et depuis 4 ans.

De nombreuses activités que nous avons développées et menées, de nombreux projets, des rencontres, une riche vie de réseau et je pense :

- À l'ouverture des Entreprises à But d'Emploi avec la dernière en 2025, Oxalys à Jaunay-marigny
- Au changement d'échelle de la mission Alimentation Solidaire et l'élargissement du territoire d'action et la création d'un poste pour la coordination territoriale.
- Et, en 2021, à la création du Comité des Activités Sociales, Sportives et Culturelles (CASSC) inter-SIAE

Je suis arrivé en 2019 dans la gouvernance et en 2021 en tant que Président au moment de l'évolution de la gouvernance et de l'ouverture du Conseil d'Administration à de nouveaux acteurs (monde économique, recherche, formation, représentants du personnel). Mais cette page, ouverte en 2018 avec l'adoption d'un projet stratégique ambitieux, se tourne.

Cette Assemblée Générale est donc pour moi l'occasion de faire le bilan, pas seulement de 2025 mais aussi depuis 2021. Ce fut très apprenant, très enrichissant. La vie de réseau est faite de mille petits échanges au quotidien.

Il y a plusieurs leçons à tirer de cette période, notamment :

- Ne pas dépendre à 95% des financements publics
- Ne pas grossir trop vite
- Ne pas suffisamment raccrocher la gouvernance à l'activité et au réseau

Nous avons maintenant posé plusieurs « poteaux d'angle » du projet CAPÉE qui nous permettront de rebondir :

1. Être au service des membres
2. Partager la direction de l'association, ne pas la concentrer dans une seule personne
3. Évaluer les projets selon leur impact réel
4. Recentrer l'adhésion et aligner adhésion et action

L'année 2025 a été une forte expérience, une année de changement. 2026 annonces du changement aussi !

Je remercie les membres du Bureau, je reste auprès d'eux, je reste adhérent de CAPÉE à titre individuel et je compte m'investir dans la Commission Entrepreneuriat

Je souhaite à la nouvelle équipe du Bureau et aussi salariale et bien sûr à nous tous, les meilleures chances pour la suite.

**Samuel Bonneau, Président de CAPÉE**

# NOTRE ASSOCIATION

CAPÉE participe à la lutte contre la précarité et fédère les acteurs de proximité pour l'entraide et l'emploi sur Grand Poitiers.

CAPÉE rassemble des acteurs qui agissent pour le développement économique, social et solidaire : Structures d'Insertion par l'Activité Economique, Entreprises à But d'Emploi, Acteurs de l'aide alimentaire, Associations de solidarité...

## LES VALEURS AU COEUR DE NOTRE PROJET ASSOCIATIF

SOLIDARITÉ

COOPÉRATION

## NOS ACTIONS AUTOUR DE L'EMPLOI ET DE L'ENTRAIDE



Soutenir le réseau de l'Insertion par l'Activité Économique



Conseiller et accompagner des porteurs de projet dans leur création d'entreprise



Soutenir le réseau de l'aide alimentaire



Participer aux expérimentations sociales et territoriales

# NOS ADHÉRENTS

## COLLÈGE EMPLOI INCLUSION



## COLLÈGE ALIMENTATION SOLIDAIRE



## COLLÈGE STRUCTURES DE L'ESS



## COLLÈGE PERSONNES RESSOURCES



# LA GOUVERNANCE

## MEMBRES DU CONSEIL D'ADMINISTRATION

### COLLÈGE EMPLOI INCLUSION

CAP VERT  
POURQUOI PAS LA RUCHE  
HARPE  
CROIX-ROUGE INSERTION - VALORIS  
L'ENVOL  
SATE 86

### COLLÈGE ALIMENTATION SOLIDAIRE

CROIX-ROUGE FRANÇAISE  
LA BLAISERIE  
MAISON DES PROJETS  
CAP SUD  
CCAS MIGNÉ AUXANCES  
L'ÉVEIL  
LE LOCAL

### COLLÈGE STRUCTURES DE L'ESS

POITOU HABITAT JEUNES  
CIDFF

### COLLÈGE DES SALARIÉS

CLÉMENCE PONT

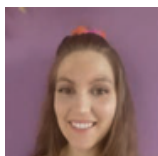
## MEMBRES DU BUREAU

SAMUEL BONNEAU - PRÉSIDENT  
PATRICE DECHARTE - TRÉSORIER\*  
AGNÈS NOSENT - VICE PRÉSIDENTE  
DOMINIQUE BALAS - VICE PRÉSIDENT  
VÉRONIQUE LHOUMEAU - MEMBRE DU BUREAU

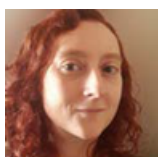
*\*démissionnaire au 30 03 26*

# NOTRE ÉQUIPE

## PÔLE EMPLOI INCLUSION



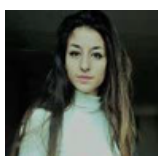
**Adeline MERCIER**  
Chargée de projet CASSC



**Hélène DELLA VEDOVA**  
Assistante de gestion CASSC



**Florie GAUTHIER**  
Chargée de projet Santé Emploi



**Pascaline FORT**  
Chargée de projet  
Formations Mutualisées

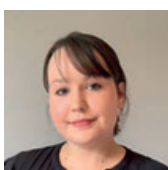


**Dalida KHACHAN**  
Chargée de projet  
Emploi Inclusion

## PÔLE ENTREPRENEURIAT

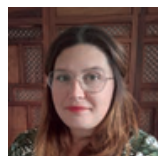


**Mathilde DE KONINCK**  
Chargée de projet  
Entrepreneuriat



**Elena ROUX**  
Chargée de projet  
Cité Lab

## PÔLE EMPLOI INCLUSION



**Clémence PONT**  
Chargée de projet  
Alimentation Solidaire



**Loïc ARNAUD**  
Chargé de projet  
Alimentation Solidaire

**Théo LEMOINE**  
Chargé de projet  
Alimentation Solidaire

## FONCTIONS TRANSVERSES



**Jean-François HERAULT**  
Directeur



**Jean-Marie CAILLÈRE**  
Directeur



**Louise PETIT**  
Chargée de communication



**Sébastien TESSIER**  
Comptable  
(mis à disposition par le GESG)



**Francine BELTRAN**  
Renfort comptable

# NOS MISSIONS 2025

“

**ANIMATION RÉSEAU SIAE EBE** p.9

**FORMATIONS MUTUALISÉES** p.11

**CASSC** p.13

**SANTÉ EMPLOI** p.15

**ENTREPRENEURIAT** p.18

**ALIMENTATION SOLIDAIRE** p.22

”

# ANIMATION RÉSEAU SIAE/EBE

L'animation réseau vise à renforcer la coopération entre les membres du collège Emploi Inclusion, à favoriser le partage d'expériences, à soutenir les structures et à organiser une dynamique collective territoriale. L'année 2025 a été marquée par un contexte économique tendu et une baisse des ressources, nécessitant un ajustement stratégique et organisationnel.

## LES OBJECTIFS DE LA MISSION

La mission s'inscrit dans une démarche **visant à :**

- **Animer et coordonner le réseau**
- Favoriser **la coopération et les échanges**
- **Professionaliser et appuyer les SIAE**
- **Représenter le réseau** auprès des partenaires
- Aider au **développement d'opportunités économiques**
- **Soutenir les structures en difficultés**



## > ANIMER ET COORDONNER LE RÉSEAU

**6 temps de coordinations entre SIAE et EBE** ont conduit à un positionnement collectif sur plusieurs volets (offre restauration et traiteur, rencontre Ekidom, projets textile, diffusion d'offres d'emploi, participation à événements emploi)

• **Les Comités de Directeurs IAE** organisés par CAPÉE permettent d'échanger sur des thématiques spécifiques ainsi que de partager les actualités de chacun, les projets, les outils, les difficultés, les retours d'expérience

**5 Comités des Directeurs** ont abordés les thématiques suivantes : commande publique, projets avec Le GREEN, règlements IAE, indicateurs de performance possibles, coopérations SIA /EBE...

## > FAVORISER LA COOPÉRATION ET LES ÉCHANGES

Les temps de rencontres permettent de **réfléchir sur des actions de mutualisation**, permettant de **répondre aux besoins des membres du réseau**. Quelques pistes abordées en 2025 : projet de local commercial partagé en centre-ville, projet mutualisation Textile, temps coopération SIAE / EBE.

L'animation d'un **forum mobilité** en 2025 a permis de mieux **sensibiliser les salariés en parcours d'insertion à la sécurité routière**.

**Un partenariat avec ECF, a permis d'aider les salariés en parcours d'insertion à obtenir leur permis de conduire.**

CAPÉE encourage les groupements de SIAE pour répondre aux différents marchés.



## > PROFESSIONNALISER ET APPUYER LES SIAE

CAPÉE propose un **appui technique aux SIAE selon leurs besoins**. Celui ci peut prendre la forme d'une aide à la structuration de projet, ou d'un appui à l'amélioration continue mais aussi d'une mise en relation avec les financeurs par exemple.



**19 Dialogues de gestion  
5 Comités des financeurs**

L'association accompagne également le réseau lors des Dialogues de Gestion avec les financeurs.

# ANIMATION RÉSEAU SIAE/EBE

## > REPRÉSENTER LE RÉSEAU AUPRÈS DES PARTENAIRES

CAPÉE représente le réseau des SIAE/EBE auprès des partenaires institutionnels et financiers, mais aussi lors d'évènements (soirées partenaires, mécénat, Propuls, Grand Poitiers Jouons le Futur...) ou encore lors d'une rencontre d'Interconnaissance SIAE / EA organisée par la DDETS.

Un travail de **plaidoyer**, porté par CAPÉE, à été réalisé en 2025 afin de porter la voix des structures du réseau, défendre leurs intérêts, représenter leurs besoins et influencer les politiques publiques. L'objectif final recherché : **préserver un secteur essentiel pour la cohésion sociale, l'emploi local et la lutte contre les fractures territoriales.**

Ce travail a permis de mobiliser nos représentants publics dans un esprit de responsabilité partagée :

- Rencontre avec les 4 députés de la Vienne
- Rencontre avec la sénatrice Marie-Jeanne Bellamy
- Rencontre avec les élus du Conseil Départemental
- Demande d'échanges avec le Préfet de la Vienne



## > AIDER AU DÉVELOPPEMENT D'OPPORTUNITÉS ÉCONOMIQUES

CAPÉE **fait la promotion du réseau de l'IAE/des EBE et le rend visible** en participant à des événements ciblés (portes ouvertes, forum emploi, semaine de l'insertion, salon de l'apprentissage...). Lors de ces rencontres sont diffusées les offres de prestation des SIAE/EBE.

**Une veille active est assurée sur les appels d'offres, marchés publics et autres opportunités économiques** qui pourraient intéresser le réseau.



Environ **110 salariés en parcours ont participé au Forum mobilité** organisé par CAPÉE en juin 2025.  
Plusieurs **partenariats établis avec des professionnels de la mobilité, de la conduite et de la prévention** (KEOLIS Châtelleraut, CAF Vienne, CIF-SP, Prévention MAIF, Direction Interdépartementale de la Police Nationale Vienne, CSAPA, Préfecture de la Vienne, Protection Civile, ADIE)

## > SOUTENIR LES STRUCTURES EN DIFFICULTÉ

Afin de préserver l'activité et l'emploi dans les structures fragilisées, CAPÉE peut outiller les dirigeants et accompagner les transitions, notamment en favorisant le soutien de pair à pair.

Des diagnostics peuvent être réalisés et un appui aux Conseils d'Administration et Directions peut être assurés. CAPÉE peut proposer une aide à la restructuration et au pilotage.

Un suivi des structures accompagnées est réalisé.



Mise en place et co animation d'un Comité d'Action Restreint pour une structure du réseau en 2025

# FORMATIONS MUTUALISÉES

**CAPÉE accompagne les Structures d'Insertion par l'Activité Économique et les Entreprises à But d'Emploi de la Vienne en coordonnant des formations mutualisées, adaptées aux besoins spécifiques de chaque structure afin de les soutenir dans leurs objectif fondamental : l'insertion professionnelle durable de leurs salariés.**

## LES OBJECTIFS DE LA MISSION ET LES RÉSULTATS ATTENDUS

- **Rationalisation des ressources** : en mutualisant les formations, les SIAE et EBE peuvent partager les coûts et bénéficier d'économies, rendant ainsi les formations plus accessibles financièrement
- **Renforcement des compétences** : proposer des programmes de formation adaptés aux besoins spécifiques des salariés en insertion pour améliorer leur employabilité et faciliter leur intégration sur le marché du travail
- **Partage des bonnes pratiques** : favoriser les échanges entre les différentes structures pour enrichir les approches pédagogiques et les méthodes d'accompagnement
- **Amélioration de l'employabilité** : les salariés en insertion acquièrent des compétences renforcées, augmentant leurs chances de trouver un emploi durable
- **Efficacité opérationnelle accrue** : les SIAE bénéficient de salariés mieux formés, ce qui améliore la qualité des services rendus et la satisfaction des clients ou partenaires
- **Renforcement du réseau local** : la collaboration entre les SIAE du département est renforcée, favorisant une dynamique territoriale positive et la mise en place de projets communs



## LA MISE EN OEUVRE DE LA MUTUALISATION



1. **Identification des besoins** : une analyse approfondie des besoins en formation a été réalisée auprès des différentes SIAE et EBE du département pour déterminer les compétences à développer en priorité en fin d'année pour l'année suivante afin d'établir le plan de formation
2. **Élaboration d'un catalogue de formations** : sur la base des besoins identifiés, une recherche des organismes de formation et tarifs adaptés est faite.
3. **Organisation logistique** : les formations sont planifiées en concertation avec les SIAE et EBE participantes, en tenant compte des disponibilités des salariés et des contraintes opérationnelles des structures
4. **Évaluation et ajustement** : un suivi régulier est effectué pour évaluer l'efficacité des formations et ajuster le programme en fonction des retours des participants et des structures

# FORMATIONS MUTUALISÉES

## Des domaines de formations variés



Aide Encadrant technique



Français



Agriculture  
Environnement



Permis et  
logistique



Bâtiment



Restauration



Aide à la  
personne et à  
domicile



Vente



Premiers  
secours



Propreté



Industrie



Développement  
personnel



**76 actions**  
de formation collective  
de **28 thématiques différentes**

**OF**

**16 organismes de formation partenaires** avec adaptation de l'offre et des coûts



**485 stagiaires**  
issus de **32 SIAE/EBE**  
sur **3 EPCI**



**Formation pour les ACI sans OPCO**  
Gestion d'une enveloppe permettant 70% de prise en charge des coûts pédagogiques

## > PROJET FLE (FRANÇAIS LANGUE ÉTRANGÈRE)

Face à une **forte demande de formation linguistique** et à **l'absence de solutions suffisantes** sur le territoire, nous avons mis en place une action, rendue possible grâce au **soutien financier de la DREETS Nouvelle-Aquitaine**.

Après avoir rencontré plusieurs partenaires du territoire, l'intervention a pu être structurée et dispensée sur une période de 12 semaines à raison de plusieurs heures hebdomadaires.

Au total, **58 participants ont été accompagnés**. Les séances ont permis de **travailler les compétences orales, écrites et des situations concrètes**.

Avec un **taux d'assiduité d'environ 70 %**, les participants ont montré une **progression notable** vers les niveaux A1 / A1+ ainsi qu'un **gain d'autonomie dans leurs démarches** quotidiennes et professionnelles.

Cette action répond à un besoin réel, majeur, et toujours insuffisamment couvert sur le territoire.

# CASSC

Depuis son lancement en 2021, le Comité des Activités Sociales, Sportives et Culturelles (CASSC) inter-SIAE oeuvre à faciliter l'accès aux droits (vacances, loisirs, culture, sport...) pour les salariés des structures d'insertion.

## LES OBJECTIFS DE LA MISSION

La mission s'inscrit dans une démarche **visant à :**

- Favoriser l'**inclusion sociale** en levant les obstacles (financiers, mobilités...)
- Proposer une offre culturelle, sportive et de loisirs **diversifiée à coût réduit**
- **Impliquer les salariés en parcours dans les décisions** via des élections
- Créer une **passerelle inovante entre 11 SIAE de Grand Poitiers**



**168 salariés ont participé aux activités**

## LES ACTIONS MENÉES

**1 035 expériences vécues en 2025 pour les salariés des SIAE/EBE de Grand Poitiers**

### Activités culturelles



591 places de cinéma



54 places de spectacle / sorties culturelles ou entre SIAE



120 entrées pour le parc



### Activités sportives



13 aides financières pour une inscription dans un club sportif



126 participations à des séances de sport en structure



13 participations à une activité bowling

### Vacances



62 personnes parties en week end évasion proposés par le CASSC



56 aides financières pour partir en vacances en famille



# CASSC

## > ANALYSER LE RECOURS ET LE NON-RECOURS AU CASSC

Une étude menée par des étudiants en Master Économie Appliquée, spécialisés en évaluation des politiques publiques liées à l'emploi, l'éducation et la santé, a permis de :

- Identifier la/les raisons pour lesquelles certains salariés ne participent pas au CASSC
- Comprendre les facteurs du non-recours
- Mesurer la connaissance réelle du dispositif
- Formuler des recommandations pour une amélioration



### Les résultats - ce qui fonctionne :

- Une participation croissante
- Des activités plébiscitées (cinémas + événements collectifs)
- Un développement certain d'année en année

### Les résultats - ce qui bloque :

- Le manque d'information
- La méconnaissance du dispositif
- Une forte présence des 25-34 ans. Certains publics jeunes ne se projettent pas dans les activités
- Des freins (difficulté à comprendre l'organisation peur du coût, difficulté à se projeter sur un projet loisirs/vacances)



Des pistes d'amélioration ont été formulées :

- Améliorer la communication interne
- Créer une fiche de présentation type
- Améliorer la collecte d'informations
- Développer des partenariats solidaires
- Changer le nom du dispositif

## > ACCOMPAGNEMENT DU CABINET ELLYX

Menée depuis 2021 par CAPÉE, l'expérimentation avait besoin d'être évaluée. La fin des financements d'amorçage a poussé CAPÉE à travailler un référentiel stratégique pour envisager la poursuite de l'action. De plus, les structures adhérentes souhaitent la **reconnaissance du CASSC comme outil d'insertion sociale innovant**.

Le travail avec Ellyx a permis d'**objectiver la valeur du CASSC** et de **proposer des trajectoires de consolidation de développement** en reconnaissant :

- **Un modèle innovant d'insertion et d'émancipation**
- **Un impact positif pour les salariés, les SIAE, le territoire**
- **Une modélisation économique claire et structurante**



# SANTÉ EMPLOI

La mission Santé-Emploi vise à renforcer l'accès aux droits et à la santé des salariés en parcours d'insertion, tout en offrant un accompagnement et un soutien spécifiques aux équipes encadrantes dans le domaine de la santé.

En 2024, la mission s'est déployée au niveau départemental.

## LES OBJECTIFS DE LA MISSION

La mission s'inscrit dans une **démarche préventive, et non curative**, pour anticiper les difficultés avant qu'elles ne deviennent des obstacles au parcours professionnel.

Les 4 axes de la mission visent à faire progresser les salariés dans leur parcours d'insertion, à maintenir un équilibre global et à augmenter leurs chances de retour durable à l'emploi :

- **Santé physique** : bien-être corporel, prévention, hygiène de vie, sommeil et activité physique
- **Santé psychique et émotionnelle** : équilibre mental, gestion des émotions, résilience, prévention des risques
- **Santé sociale et administrative** : accès aux droits, parcours de soins, inclusion sociale, mobilisation des ressources
- **Santé au travail** : prévention des TMS, posture, sécurité et environnement de travail favorable

## LES ACTIONS MENÉES

### > ATELIERS COLLECTIFS DE SENSIBILISATION ET D'INFORMATION

#### ATELIERS SANTÉ MENTALE



20 ateliers réalisés



**136 participants**  
salariés en parcours et  
encadants techniques

#### ATELIERS ACCÈS AUX DROITS ET AUX SOINS



6 ateliers réalisés



**68 participants**  
salariés en parcours

#### ATELIERS SANTÉ AU TRAVAIL



2 ateliers réalisés



**12 participants**  
salariés en parcours

#### ATELIERS COMPÉTENCES PSYCHOSOCIALES



8 ateliers réalisés



**58 participants**  
salariés en parcours

# SANTÉ EMPLOI

## > CONVENTION DE PARTENARIAT CPAM – CAPÉE RELATIVE À L’ACCÈS AUX DROITS ET AUX SOINS DE SANTÉ DES SALARIÉS AFFILIÉS AU RÉGIME GÉNÉRAL

Cette convention, dont **39 structures d’insertion sont signataires**, permet à **49 salariés permanents d’avoir un accès “utilisateur” à l’Espace Partenaires CPAM** et a pour objectifs de :

- Faciliter l’accès des bénéficiaires aux droits sociaux et à la protection sociale
- Informer et sensibiliser les publics sur les dispositifs et prestations disponibles
- Renforcer la coordination entre les structures partenaires et les organismes sociaux
- Accompagner les bénéficiaires dans leurs démarches administratives pour garantir une meilleure couverture et protection et réduire les situations de renoncement aux soins

## > PETITS-DÉJEUNERS SANTÉ

L’objectif de ces rencontres est de **favoriser l’interconnaissance** entre les acteurs de l’IAE et les structures oeuvrant pour l’accès aux droits de santé, afin de **lever plus efficacement les freins liés à la santé** dans les parcours d’insertion.

4 petits-déjeuners ont été organisés autour d’une intervention propre à chaque rencontre :

- Présentation des missions de la CPAM de la Vienne
- Présentation des missions de l’ASSTV
- Présentation des missions de la MDPH
- Présentation des CPTS du Montmorillonnais et du Sud Vienne

## > SENSIBILISATION À LA SANTÉ BUCCO-DENTAIRE

**En partenariat avec l’URPS des chirurgiens-dentistes de Nouvelle-Aquitaine**, 2 temps de sensibilisation ont permis aux équipes encadrantes de SIAE/EBE de **renforcer leur capacité à accompagner les salariés en insertion sur les enjeux de santé bucco-dentaire** en leur donnant des repères essentiels, les ressources mobilisables et les outils nécessaires pour faciliter l’accès à la prévention et aux soins.



## > RENDEZ-VOUS INDIVIDUELS DE SOUTIEN PSYCHOLOGIQUE



Ces rendez-vous assurés par **Patricia BARDIN** (thérapeute clinicienne - prestataire) **auprès des salariés en parcours** d’insertion ont pour objectif de **lever les freins personnels** des personnes qui impactent sur le parcours professionnel.

# SANTÉ EMPLOI

## > GROUPES D'ANALYSE DE PRATIQUE

Ces rencontres assurées par **Patricia BARDIN** (thérapeute clinicienne - prestataire) **auprès des équipes encadrantes** en structures d'insertion ont pour objectif de **favoriser la réflexion sur les situations complexes rencontrées, le partage et l'amélioration des pratiques.**



**5 GROUPES  
POUR 40 PARTICIPANTS**

### Compétences développées :

- Posture professionnelle : Adopter des comportements adaptés et réflexifs face aux situations complexes
- Organisation et amélioration des pratiques : Analyser et améliorer les pratiques collectives et individuelles
- Accompagnement des parcours : Renforcer la capacité à soutenir les salariés dans leur insertion
- Gestion des situations professionnelles : Résoudre des problèmes, anticiper les tensions et prendre des décisions éclairées
- Autonomie et prise de recul : développer la réflexion sur sa pratique et sa progression professionnelle

## > COMITÉ DÉPARTEMENTAL « SANTÉ MENTALE » ET RÉUNIONS PARTENARIALES SPÉCIFIQUES



**33 PARTICIPANTS AU COMITÉ**



**5 RÉUNIONS**

**100 PARTICIPANTS AU TOTAL**

Les objectifs de ce comité et des diverses rencontres partenariales ont été d'aller vers le **décloisonnement de l'Insertion par l'Activité Economique (IAE), de coordonner les parcours et de renforcer l'interconnaissance.**

## > FORMATION SUR LA PRÉVENTION DU RISQUE SUICIDAIRE

Cette formation, organisée **en partenariat avec le Centre de Prévention du Suicide**, a permis aux salariés permanents de structures d'insertion d'obtenir des outils pour **faciliter le repérage et l'accès aux soins des personnes en risque suicidaire.**

### Compétences développées :

- Repérer les signes de souffrance psychique et de risque suicidaire
- Entrer en relation et communiquer de manière empathique avec la personne en difficulté
- Orienter et accompagner vers les ressources et professionnels compétents
- Connaître ses limites et préserver sa propre santé mentale



**6 SALARIÉS  
PERMANENTS  
DE 5 SIAE  
DIFFÉRENTES**

## > SONDAGE DÉPARTEMENTAL – RECUEIL DES BESOINS ET PERSPECTIVES D' ACTIONS AUPRÈS DES STRUCTURES DE L'IAE DE LA VIENNE

19 structures ont répondu au sondage visant à identifier leurs besoins prioritaires et actions concrètes à développer pour renforcer l'accompagnement des salariés, en matière de santé, de prévention et d'accès aux droits.

# ENTREPRENEURIAT

**CAPÉE accompagne les porteurs de projet dans leur création d'entreprise sur le territoire de Grand Poitiers. L'association facilite l'accès à l'entrepreneuriat pour tous, notamment pour les femmes et les habitants des quartiers prioritaires. L'enjeu de la mission Entrepreneuriat n'est pas seulement d'accompagner des créations d'entreprises, mais bien de révéler des potentiels, encourager des démarches et susciter la confiance.**

## LES ACTIONS MENÉES

### > ATELIERS D'INFORMATION À LA CRÉATION D'ENTREPRISE

Ces ateliers mis en place directement au sein des structures d'insertion ont permis d'aller à la rencontre des salariés en parcours et des porteurs de projet potentiels. Ces temps d'échange, moins institutionnels et plus humains, permettent d'aborder la création d'activité de manière concrète, ancrée dans le quotidien de celles et ceux qui cherchent à se réinventer.

Cette action vise également à encourager et valoriser toute sortie positive du parcours d'accompagnement.

### > ACTIONS COLLECTIVES

Plusieurs actions collectives ont été menées en partenariat avec les acteurs de l'emploi pour sensibiliser, informer et inspirer autour de la création d'entreprise.

Les Clubs des Créateurs organisés par France Travail, les Quizz aux 3 Cités, ou encore la table ronde de la Journée internationale du droit des femmes ont permis de créer du lien, de démystifier l'entrepreneuriat et de montrer la diversité des parcours possibles.



**10 REUNIONS COLLECTIVES**  
QUARTIERS DES 3 CITÉS ET DE BEAULIEU



**ORGANISATION D'ÉVÉNEMENTS**  
11 CAFÉS CITÉ LAB  
2 "EVEIL ENTREPRENEURIAL"

CAPEE a également participé à différents événements :

- Cafés Coup de Pouce dans les quartiers
- Cafés Créa du Crédit Agricole
- Cafés et masterclass pour l'APEE
- Créathlon du programme « Entreprendre, la région à vos côtés »
- Fresque de l'esprit d'entreprendre avec Grand Poitiers
- Jury Talents des Cités, Pop Incub, Sanza, Les Inventives, Accélérateur BGE, Entrepreneurs de la Cité, Trophée des Quartiers
- Semaine de l'entrepreneuriat féminin et programme Poitiers se mobilise
- Journée de l'engagement
- Soirée réseautage du MEDEF + Réseaux SIZAO et Partness

# ENTREPRENEURIAT

## > SENSIBILISATION ET INFORMATION SUR LES DISPOSITIFS D'ACCOMPAGNEMENT

Des interventions auprès des Accompagnateurs Socio-Professionnel (ASP) des structures d'insertion ont été mises en place pour outiller ces professionnels et les sensibiliser sur le fait que l'entrepreneuriat peut être une voie de réinsertion.

Un travail en partenariat avec la CRESS a été fait pour diffuser une information accessible sur l'entrepreneuriat dans l'Économie Sociale et Solidaire (ESS). Du sourcing et l'animation de Réunion d'Information Collective Locale sur l'ESS (RICLESS) au sein de CAPÉE ont permis de renforcer les passerelles entre acteurs de l'insertion, de l'emploi et de l'ESS.

Un partenariat renforcé avec le service Développement Économique de Grand Poitiers a visé à aligner les dynamiques entrepreneuriales locales aux besoins du territoire.

## > PORTRAITS D'ENTREPRENEURS

Parce que les histoires inspirent plus que les discours, nous avons mis en avant des portraits d'entrepreneurs sur la newsletter de CAPÉE, sur Radio Pulsar, et lors de la Semaine de l'entrepreneuriat au féminin.

Ces témoignages sont venus rappeler que chaque projet, aussi modeste soit-il, peut devenir un moteur de changement.

## > L'ENTREPRENEURIAT DES FEMMES

Dans le cadre du plan d'actions régional pour l'entrepreneuriat des femmes (PAREF), CAPÉE a créé et animé le programme Élans (Emergence de Liens, d'Actions et de Nouveaux Savoirs).

Pensé pour **redonner confiance et ouvrir des perspectives**, 10 participantes en parcours d'insertion ont pu explorer le sujet de l'esprit d'entreprendre.

À travers 4 sessions pédagogiques ludiques, des échanges collectifs et des rencontres inspirantes, ces participantes ont pu identifier leurs forces, leurs envies, et parfois poser les premières pierres de projets professionnels, personnels, associatifs.



**Entreprendre,**  
*la Région à vos côtés*



900H DE CONSEIL ET  
D'ACCOMPAGNEMENT



131  
PORTEURS DE PROJETS  
ACCOMPAGNÉS

DONT  
41 % DE FEMMES  
59% D'HOMMES

Dans le cadre de ce programme financé par la Région Nouvelle-Aquitaine, Grand Poitiers Communauté Urbaine, BPI et le Commissariat Général à l'Égalité des Territoires, CAPÉE accompagne les porteurs de projet dans la structuration de leurs idées et les oriente, si besoin, vers les structures locales pour le financement de leur projet.

# ENTREPRENEURIAT

**CITÉSLAB**  
Révélateur de Talents

## > L'ENTREPRENEURIAT DANS LES QUARTIERS

Porté depuis 2005 par CAPÉE, le dispositif CitésLab est un service de proximité d'aide aux intentionnistes, entrepreneurs en devenir (porteurs de projet) et entrepreneurs en activité, habitants dans les quartiers de la politique de la ville (QPV) de Poitiers. L'objectif est de favoriser l'accès à l'entrepreneuriat en détectant les futurs entrepreneurs, en préparant et sécurisant leurs parcours et en les orientant vers les solutions locales d'accompagnement et de financement.



105 PERSONNES  
BÉNÉFICIAIRES  
DE CITÉSLAB



200 RDV  
DONT 88% AU COEUR  
DES QUARTIERS



4 LIEUX DE PERMANENCES  
LES CENTRES SOCIAUX CULTURELS  
DE LA BLAISERIE, DE BEAULIEU, DE  
SAINT ELOI ET L'ADIE

## > CAFÉS CITÉSLAB



10 CAFÉS  
EN MOYENNE 7 PARTICIPANTS  
PAR SESSION

Organisés mensuellement, l'objectif de ces cafés est de **rompre l'isolement, de répondre à un besoin de création de réseau tout en créant une opportunité pour les entrepreneurs de prendre la parole sur leur activité.** Certains d'entre eux ont été organisés en partenariat (ADIE, Malakoff Humanis).

## > TALENTS DES CITÉS

Ce concours créé pour **valoriser l'initiative entrepreneuriale des Quartiers de la Politique de la ville, récompense des entrepreneurs issus de ces quartiers.** Les lauréats gagnent en visibilité au niveau national et des prix financiers. Capée a préparé et encouragé les candidats à tenter leur chance par divers biais :

- De l'information diffusée directement dans les QPV, au plus près des entrepreneurs
- La constitution d'une promotion d'entrepreneurs
- Le témoignage d'une entrepreneure gagnante d'une précédente édition du concours
- Des sessions de préparation au pitch
- Un entraînement avec une vocologiste



2 gagnantes 2025  
accompagnées et entraînées par CAPÉE

Léana SAUVAGET - "N&N Les Saveurs délicates"

Nirouge HUSSEIN - "La Maison du Cookies"



# ENTREPRENEURIAT

## LES 20 ANS DE CITÉS LAB



Depuis 2005, **CAPÉE porte le dispositif CitésLab**. Une soirée s'est tenue pour souffler les 20 bougies et célébrer l'entrepreneuriat inclusif.

46 participants et une dizaine d'entrepreneurs au RDV pour animer le marché des créateurs 100% CitésLab !

Pièces artisanales upcyclées, fleurs séchées, épices, boissons, accessoires en résines : la diversité des activités illustre la diversité des profils accompagnés durant ces 20 ans.

L'objectif était de créer un événement pour **favoriser la visibilité des entrepreneurs des quartiers et pour humaniser l'accompagnement Citéslab** auprès des partenaires. L'événement a également permis de **valoriser les réussites locales, de créer des opportunités de réseautage** élus-entrepreneurs et de **réaffirmer le rôle de CAPÉE comme acteur de développement et de cohésion**.



### Témoignage d'une porteuse de projet accompagnée par CAPÉE, participante aux 20 ans de CitésLab

*“Ce qui m'a particulièrement touchée : votre volonté de mettre en lumière les talents dans toute leur singularité, pas seulement ce qu'ils font, mais qui ils sont ; un buffet entièrement réalisé par les entrepreneurs eux-mêmes, véritable vitrine.*

*J'ai rencontré de belles personnes engagées et passionnées, retrouvé des entrepreneures qui m'ont partagé leurs avancées. De beaux échanges.*

*Bravo pour votre implication authentique en faveur de l'inclusion, de l'égalité des chances et de la valorisation des talents, quel que soit le parcours, l'origine ou le lieu de vie.*

*Nous avons besoin de structures comme la vôtre - qui croient en l'humain et qui donnent les moyens d'oser, de se révéler et d'entreprendre autrement.”*

# ALIMENTATION SOLIDAIRE

Depuis 2022, CAPÉE agit **sur le territoire du Plan Alimentaire Territorial au service de tous les acteurs de l'aide alimentaire**. Afin de répondre au mieux aux besoins du terrain, **la mission s'articule autour de deux axes :**

- **La coordination du réseau**
- **L'approvisionnement du réseau**

## LES ACTIONS MENÉES

### > PERMETTRE AUX PERSONNES À LA RUE D'AVOIR ACCÈS À UNE ALIMENTATION DE QUALITÉ ET ADAPTÉE À LEURS CONDITIONS DE VIE

Grâce aux financements du programme d'État « Mieux Manger Pour Tous », du CCAS de Poitiers et de la DDETS 86, les travailleurs sociaux du SIAO 86 ont distribué des **tickets repas aux personnes ayant accès aux dispositifs d'hébergement d'urgence, sans équipements pour cuisiner. Ces tickets sont réservés aux personnes sans ressources** (de manière temporaire ou plus systématique) **ou dont les ressources mensuelles sont inférieures ou égales à 250 €.**



6 136 repas servis



486 paniers distribués  
(= 2 726 repas)



301 personnes différentes bénéficiaires

Le fonctionnement est simple : **un ticket = un repas dans l'un des restaurant social** partenaire :

- « **L'Assiet'Sympa** » - **L'Eveil**
- « **Au Toit du Monde** » - **Le Toit du Monde**

Cette simplicité, rare dans les parcours administratifs complexes, est perçue comme un soulagement par les bénéficiaires qui peuvent profiter **d'un repas, chaud , complet et équilibré.**

**L'Unité Locale Croix-Rouge de Grand Poitiers complète l'offre des restaurants** en proposant des distributions de paniers repas, afin de pallier aux périodes de fermeture de l'Eveil et du Toit du Monde.



Le **comité de pilotage** de la mission Alimentation Solidaire se réunit régulièrement selon les besoins.

Il rassemble la chargée de projet, la Direction ainsi que des administrateurs de CAPÉE :

**Bérénice PAIN**, responsable salariée du Panier Garni (épicerie sociale de Migné-Auxances)

**Agnès NOSSENT**, élue aux solidarités au CCAS de Migné-Auxances

**Charlotte BLANDIN**, salariée de la Délégation Territoriale de la Croix-Rouge française 86

**Yohann GUITTON**, coordinateur des solidarités et accès aux droits au Centre socioculturel de la Blaiserie à Poitiers

# ALIMENTATION SOLIDAIRE

## > DÉVELOPPER LES APPROVISIONNEMENTS DE L'AIDE ALIMENTAIRE VERS DES PRODUITS LOCAUX, DE QUALITÉ

Grâce aux financements du programme d'État « Mieux Manger Pour Tous », **des légumes destinés pour le réseau de l'aide alimentaire ont été produits par les jardins de 3 chantiers d'insertion :**

- Les Jardins de l'Eveil
- APPUI Les Jardins
- La Ferme Maisoncelle



**11.9 tonnes de légumes revendus à 0.50€/kg aux acteurs de l'aide alimentaire**

Le Projet Alimentaire Territorial de Grand Poitiers a subventionné ces 3 structures à hauteur de la différence entre leur prix de vente et le prix de revente au réseau de l'aide alimentaire. Tout comme il a également soutenu financièrement **l'Entreprise à But d'Emploi Papiolle, chargée de l'aspect logistique pour recueillir et redistribuer les légumes.**

## > SOUTENIR LE RÉSEAU

CAPÉE a apporté un soutien multifacette au réseau, incluant une **veille financière proactive**, une **aide à la constitution de dossiers**, la **diffusion d'exemples de solidarité alimentaire** et un **support technique** pour l'utilisation de nouveaux outils et logiciels.

CAPÉE a su **mettre son expertise au service du CCAS de Mignaloux-Beauvoir** suite à un souhait de revoir leur mode de distribution alimentaire.

Suite à un travail initié en 2024, CAPÉE a commencé **l'accompagnement de l'Unité Locale de Grand Poitiers dans son projet d'ouverture d'une épicerie solidaire** accessible aux habitants du quartier de Beaulieu à Poitiers.

Des temps de rencontre réguliers ont permis à l'Entreprise à But d'Emploi Papiolle une prise en main de l'approvisionnement plus sereine.

## > AGIR ENSEMBLE

Le **partenariat avec la coordination départementale de l'aide alimentaire** se poursuit, favorisant une **synergie accrue entre les différentes coordinations territoriales** (Grand Poitiers, Vienne et Gartempe, Grand Châtellerault). Les rencontres initiées par le Département et la DDETS86 permettent d'**aborder des enjeux communs** et de renforcer l'organisation collective. Une réflexion est engagée pour **créer un événement sur le thème de l'aide alimentaire.**

Une **participation aux groupes de travail d'initiatives de solidarités alimentaires** ont permis à CAPÉE de mieux saisir les dynamiques sur le territoire :

- Projet plateforme d'approvisionnement mutualisée
- Initiatives Sécurité Sociale de l'Alimentation
- Conserverie
- Travaux de l'Assemblée citoyenne et populaire de Poitiers

# ANALYSE FINANCIÈRE 2025

## Ressources associatives

	2025	2024	Évolution	
Concours publics et subv. d'exploitation	616 809 €	651 990 €	-5,4%	
Cotisations des adhérents	26 208 €	26 210 €	0%	
Dons, Mécénats, Legs	0 €	360 €		
Utilisations des fonds dédiés	43 527 €	23 632 €	+84,2%	
<b>Total des ressources</b>	<b>686 544 €</b>	<b>702 192 €</b>	<b>-2,2%</b>	

La structure a perçu pour 26K€ de cotisations pour l'année civile 2025.

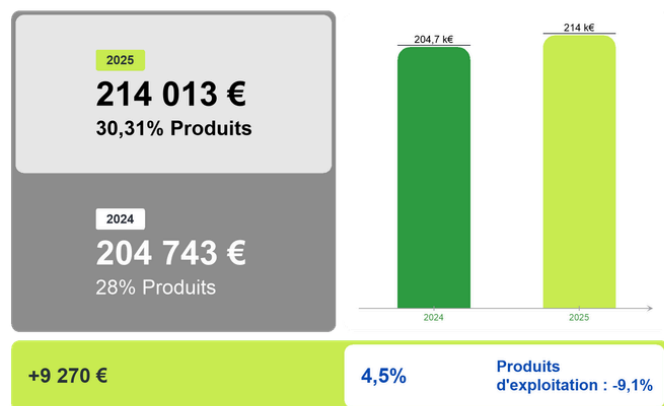
CAPÉE a reçu 686K€ de notifications de subventions 2025 :

- État : 157K€
- Grand Poitiers : 130K€
- Région Nouvelle-Aquitaine : 112K€
- Département de la Vienne : 77K
- ARS : 45K€

## Activité globale

	2025	2024	Évolution	
Ressources associatives	686 544 €	702 192 €	-2,2%	
Prestations vendues	19 577 €	28 966 €	-32,4%	
<b>Activité globale</b>	<b>706 121 €</b>	<b>731 158 €</b>	<b>-3,4%</b>	
Contributions volontaires	19 655 €	56 855 €	-65,4%	
Emplois contributions volontaires	19 655 €	56 855 €	-65,4%	

Les contributions volontaires : Pas de suivi d'heures de bénévolat en 2025. Seulement la valorisation de la mise à disposition des locaux.



## Charges de fonctionnement

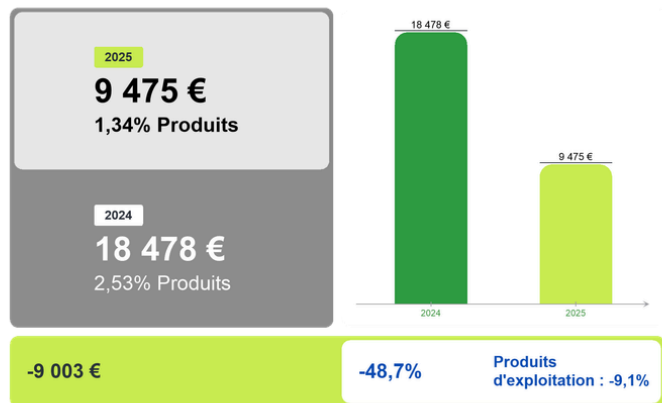
Les charges de fonctionnement sont en augmentation de 9K€ par rapport à 2024, les principaux postes sont les suivantes :

- Maintenance (Logiciel UP MEET, LMS et KOESIO) : 16.1K€
- Déplacements associatifs : 10.6K€
- Location immobilière EKIDOM : 6K€

## Charges externes (Détail)

	2025	2024	Évolution	
Fournitures consommables	828 €	6 506 €	-5 678 €	-87,3%
Locations, Charges locatives	9 975 €	8 210 €	+1 765 €	+21,5%
Entretien, Réparations	19 090 €	20 453 €	-1 363 €	-6,7%
Primes d'assurance	3 159 €	3 127 €	+32 €	+1%
Personnel extérieur	143 116 €	122 271 €	+20 845 €	+17%
Intermédiaires et honoraires	10 495 €	3 400 €	+7 095 €	+208,7%
Informations et communications	2 754 €	4 513 €	-1 759 €	-39%
Déplacements, Réception	10 627 €	21 542 €	-10 915 €	-50,7%
Frais postaux, Télécom.	4 696 €	7 368 €	-2 672 €	-36,3%
Frais bancaires	934 €	1 739 €	-805 €	-46,3%
Autres services extérieurs	8 339 €	5 615 €	+2 724 €	+48,5%
<b>TOTAL</b>	<b>214 013 €</b>	<b>204 743 €</b>	<b>+9 270 €</b>	<b>+4,5%</b>

# ANALYSE FINANCIÈRE 2025



## Impôts et taxes

Les impôts et taxes correspondent à la taxe sur les salaires et la taxe d'apprentissage.

Il s'agit de deux taxes assises sur la masse salariale.

La variation de solde provient de la taxe sur les salaires qui diminue de 7K€ par rapport à 2024, et d'une taxe d'habitation que nous avons en 2024 pour 1.5K€.

## Synthèse des charges de personnel

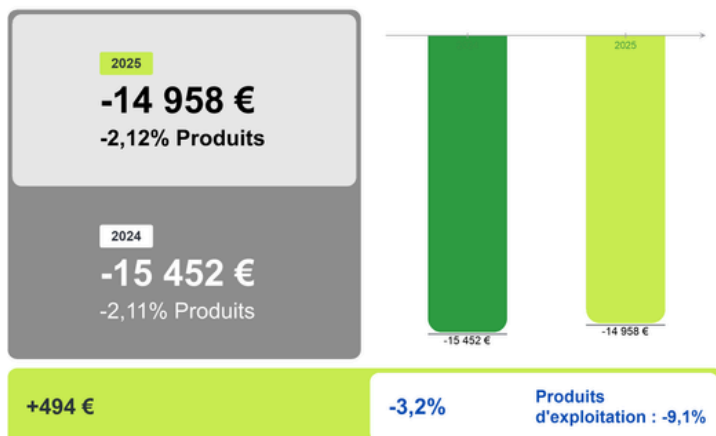
	2025	2024	Évolution	
<b>Salaires bruts</b>	<b>314 232 €</b>	<b>390 520 €</b>	<b>-76 288 €</b>	<b>-19,5%</b>
Charges sociales	121 338 €	144 421 €	-23 083 €	-16%
<b>Taux de charges sociales</b>	<b>38,61%</b>	<b>36,98%</b>	<b>+1,6</b>	
Autres charges du personnel	10 717 €	4 407 €	+6 310 €	+143,2%
Intérimaires	143 116 €	122 271 €	+20 845 €	+17%

Nous notons une diminution de la masse salariale sur 2025. Les charges sociales vont également en ce sens.

En revanche, pour pallier à ces effectifs en moins, l'association a eu recours à plus de prestations externes : +20K€

## Résultat d'exploitation

Le résultat d'exploitation ressort négatif à hauteur de -14K€. Nettement similaire à 2024.



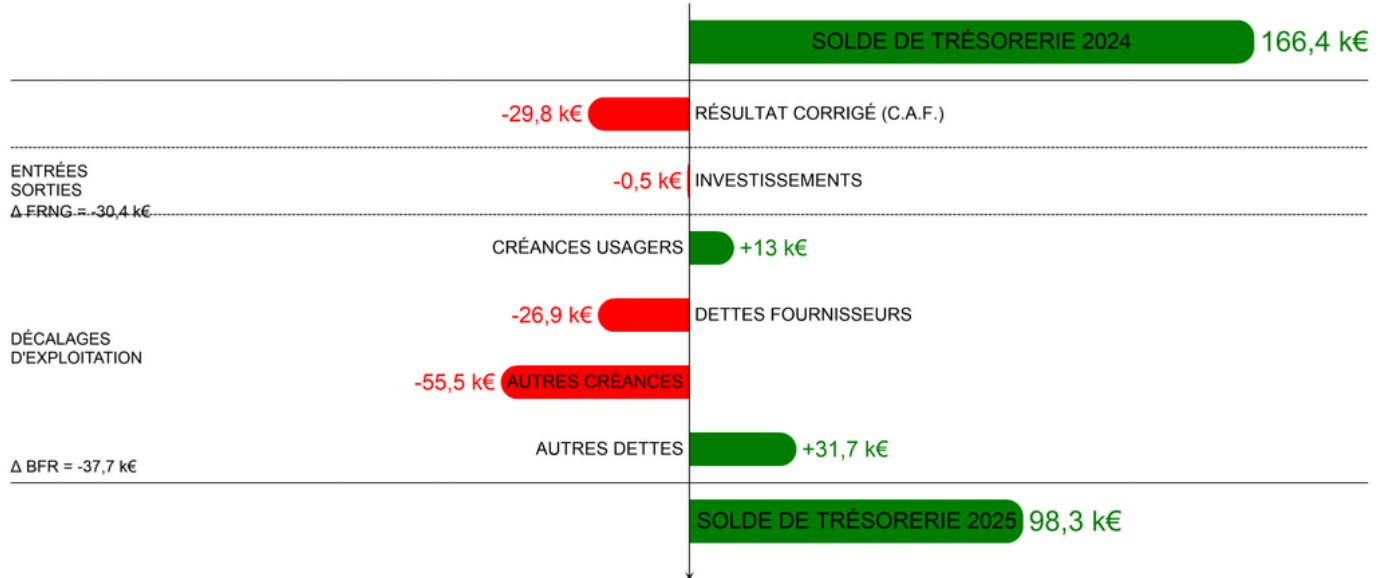
## Résultat de l'exercice

Le résultat net de l'exercice ressort déficitaire de -16 250€.

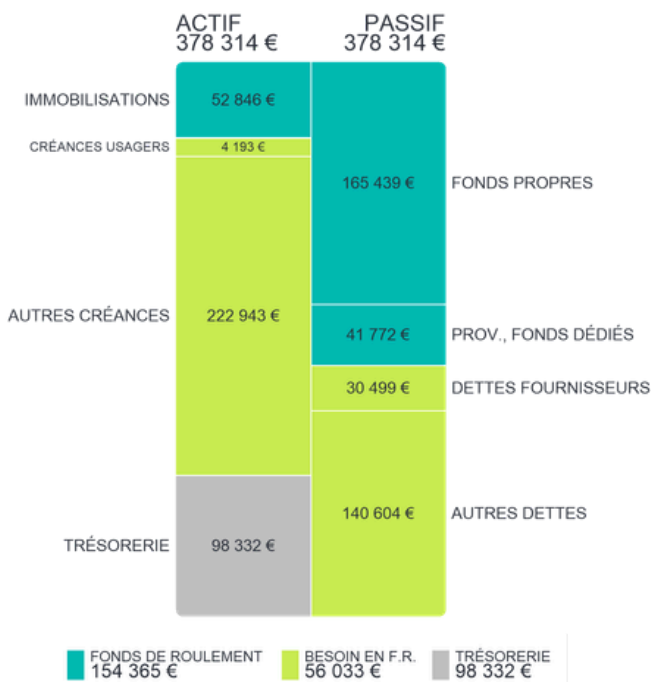


# ANALYSE FINANCIÈRE 2025

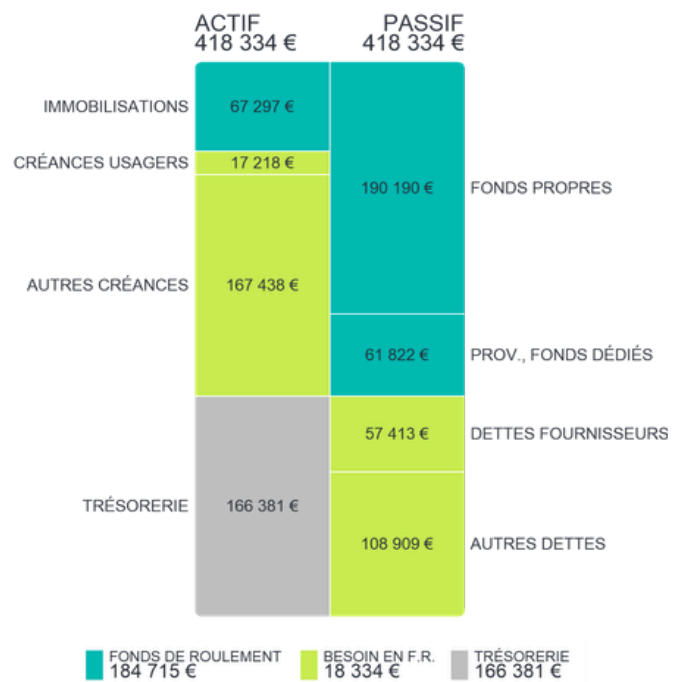
## Le flux de trésorerie



## Bilan au 31/12/2025



## Bilan au 31/12/2024



## Évolution structurelle

Le besoin en fonds de roulement s'élève à 2.5 mois de budgets

	2025	2024	Évolution
Fonds de roulement	154 365 €	184 715 €	-16,4%
Excédent / Besoin en F.R.	56 033 €	18 334 €	+205,6%
<b>Trésorerie</b>	<b>98 332 €</b>	<b>166 381 €</b>	<b>-40,9%</b>

# BUDGET PRÉVISIONNEL 2026

CHARGES		PRODUITS	
<b>60 Achats</b>	<b>58 374 €</b>	<b>70 Vente de produits finis, prestations de services</b>	<b>7 225 €</b>
Achats et Prestations de services-études	57 434 €	Vente prestations	7 225 €
Chauffage, EDF, Eau	0 €	<b>74 Subvention d'Exploitation</b>	<b>268 835 €</b>
fournitures bureautiques - petit équipement	740 €	Etat (politique de la ville) ou prefecture	5 000 €
Autres fournitures	200 €	Etat (FNDVA) ou (FONJEP) ou FDVEA	0 €
		Etat (FDI) ou FIT ; DRETS NA , DDETS	5 000 €
<b>61 Services extérieurs</b>	<b>6 276 €</b>	Etat (DRAAF - PNA - DRAC- BDT - DRET /MMPT)	41 000 €
Locations	1 003 €	Etat (ARS Nouvelle Aquitaine ou unité 86)	0 €
Entretiens, maintenances et réparations	3 385 €	BPI France	37 835 €
Assurance	1 889 €	Région (AAPR ou QPV ou ETA)	17 000 €
Doc., frais de coloc. formation, séminaire	0 €	Région ESS ou Ani Terri. ou Emploi Asso	0 €
<b>62 Autres services extérieurs</b>	<b>77 513 €</b>	Région formation	0 €
Prestations	33 573 €	Conseil Departemental (PDI+Pact de Solidarité Etat)	43 000 €
Personnel extérieur	8 000 €	Grand Poitiers (CPO) et PAT	120 000 €
Rému. d'intermédiaires et honoraires,	22 046 €	A.collectivités (CAPC) ou Ville de Poitiers	0 €
Publicité	600 €	Fonds Européens	0 €
Déplacements, missions, réceptions	9 820 €	ASP (service civique)	0 €
Frais postaux et frais de télécommunication	694 €	CPAM ou MSA	0 €
services bancaires et assimilés	1 680 €	ANCV	0 €
Divers (cotisations)	1 100 €	Aides privées fondation BNP et autres	0 €
Frais de formation	0 €		
<b>63 impôts et taxes</b>	<b>3 634 €</b>		
Impôts et Taxes sur rémunération	3 634 €		
participation à la formation continue	0 €		
<b>64 Charges de personnel</b>	<b>174 023 €</b>		
Rémunérations du personnel	123 201 €		
Charges sociales	50 822 €		
Autres Charges de personnel	0 €		
<b>65 Autres charges de gestion courante</b>	<b>0 €</b>	<b>75 Autres produit de gestion courante</b>	<b>7 500 €</b>
	0 €	Cotisations,...	7 500 €
	0 €	Autofinancement	
	0 €	<b>76 Produits financiers</b>	
<b>66 Charges financières</b>		<b>77 Produits exceptionnel</b>	
<b>67 Charges exceptionnelles</b>		<b>78 Reprise des amortissements et provisions</b>	<b>36 260 €</b>
<b>68 Dotation aux amortissements</b>	<b>0 €</b>	<b>79 transfert de charges</b>	<b>0 €</b>
Dotation aux amortissement / retraite		Transferts de charges	
Dotation fonds dédiés		OPCO -Unifomation	
<b>TOTAL DES CHARGES</b>	<b>319 820 €</b>	<b>TOTAL DES PRODUITS</b>	<b>319 820 €</b>



# ILS NOUS SOUTIENNENT

Cofinancé par l'Union européenne  
 République Française  
 Région Nouvelle-Aquitaine  
 Département de la Vienne  
 Grand Poitiers communauté urbaine  
 Grand Châtellerauld Communauté d'Agglomération  
 ville de Poitiers  
 Ministère de la Ville  
 ARS Agence Régionale de Santé Nouvelle-Aquitaine  
 Entrepreneuriat Quartiers 2030  
 LEADER CRÉA  
 FONJEP Fonds de coopération de la jeunesse et de l'éducation populaire  
 FRANCE RELANCE  
 CAISSE D'ÉPARGNE  
 BNP PARIBAS  
 2024  
 ancv  
 l'Assurance Maladie  
 CPTS PICTAVE SANTÉ  
 santé famille retraite services  
 VACANCES POUR TOUTES & TOUS  
 PRÉFET DE LA RÉGION NOUVELLE-AQUITAINE  
 Fondation Territoriale de la VIENNE  
 République Française  
 an'ct agence nationale de la cohésion des territoires